



CAIRO-soft sp. z o.o.
NIP 739-360-94-27
ul. Lubelska 36
10-408 Olsztyn
tel. 089 533 95 07
cairo@cairo.pl www.cairo.pl

KRS 0000275085, kapitał: 100 000 zł, Sąd Rejonowy w Olsztynie, VIII Wydział Gospodarczy

FALCON5 WEBSERVICE DOKUMENTACJA v 1.23 (PL)

SPIS TREŚCI

CHANGELOG	4
ZASADY PRACY Z SESJAMI	11
SCHEMAT KOMUNIKACJI	12
PRZYKŁAD KOMUNIKACJI	13
KODY BŁĘDÓW	17
LEGENDA	18
DOSTĘPNE METODY	19
OGÓLNE	22
getVersion.....	22
getMyCustomerInfo.....	23
doLogin.....	27
getMyBonuses.....	28
doSetRodoStatus.....	30
getTree.....	31
PRODUKTY	32
getProductsInfo.....	32
getProductFileUrl.....	37
getProductStockChanges.....	38
doSearchProducts.....	39
getReplacements.....	40
doBuyNow.....	41
REKLAMACJE	43
doCreateComplaint.....	43
getMyComplaints.....	45
getComplaintQuantityAvailable.....	47
getInvoicesComplaintProduct.....	48
doComplaintPrint.....	49
REZERWACJE	50
doOrderProducts.....	50
getMyOrders.....	54
getOrderStockInfo.....	57
doOrderClose.....	59
doOrderItemDelete.....	60
doOrderItemEdit.....	61
doOrderEdit.....	63
doOrderDelete.....	64
doOrderItemsMove.....	65
getOrderStatus.....	66
DOKUMENTY	67
getMyInvoices.....	67
getEDocument.....	73
doDocumentPrint.....	74
doSetDeliveryConfirmation.....	74

getDocumentWDTFileUrl.....	75
TRASY.....	76
getMyRoutes.....	76
LOGISTYKA.....	77
getMyPackages.....	77
PŁATNOŚCI.....	79
getMyPayments.....	79
ZWROTY.....	81
getMyReturns.....	81
doReturnCreatePackage.....	82
doDeleteReturn.....	83
doEditReturn.....	84
doCreateReturn.....	85
getReturnQuantityAvailable.....	86
getReturnNowProductInfo.....	87
doReturnClearPackage.....	88
doReturnGetPackageLabel.....	89
doReturnSendPackage.....	90
doReturnNow.....	91
DROPSHIPPING.....	93

CHANGELOG

1.23 (16.12.2024)	<ul style="list-style-type: none"> • W metodzie <code>getMyOrders</code> dodano w odpowiedzi parametr: <code>description</code> (#69792) • W metodzie <code>doOrderItemEdit</code> dodano w odpowiedzi parametr: <code>finalDocumentType</code>, <code>description</code> (#69792) • Dodanie obsługi nazw metod w URL np. http://adres.webservice.fl5.eu:5555/ws/getProductsInfo (#69897) • W metodzie <code>getMyBonuses</code> dodano nową podstrukturę <code>targetLevelPeriodList</code> (#50881) • Nowa metoda <code>getOrderStatus</code> (#69419, #67770) • W metodzie <code>doSetDeliveryConfirmation</code> dodano nowe parametry <code>clientIP</code>, <code>clientLogin</code> (#68616, #68409) • W metodzie <code>getMyInvoices</code> dodano nowe parametry <code>getEWDTidList</code>(#53762). W odpowiedzi dodano nowe parametry <code>tmsDeliveryConfirmed</code> (#66904), <code>isEwdtBlocked</code>(#64695), <code>finalDocumentInfo</code> (#56619), <code>eWDTidList</code> (#56619), <code>srcDocumentId</code> (#36196), <code>srcDocumentNumber</code> (#55987), <code>externalItemId</code> (#55396) • W metodzie <code>getEDocument</code> dodano nowy typ błędu <code>ERR_DELIVERY_NOT_CONFIRMED</code> (#64295) • W metodzie <code>getMyCustomerInfo</code> dodano nowe parametry odpowiedzi <code>paymentDocsStat</code>, <code>isWDTActive</code>(#64701), <code>minOrderValue</code> (#61374), <code>accountManager</code> (#53521) • W metodzie <code>getMyReturns</code> dodano uwagi użytkowe (#63384) • W metodzie <code>doReturnNow</code> dodano nowy parametr <code>collectivePackageId</code> (#47080). Dodano nowe parametry odpowiedzi <code>itemDepositInfo</code> (#51650) • Dodano nową metodę <code>getDocumentWDTFileUrl</code> • W metodzie <code>getProductsInfo</code> dodano nowe parametry <code>showBarcodes</code>, <code>showDeliveryDetails</code>. W odpowiedzi dodano nowe parametry <code>barCodeList</code> (#54353), <code>estArrivalTime</code>, <code>estDeliveryTime</code>, <code>deliveryDetailsList</code> (#61971) • W metodzie <code>getMyRoutes</code> dodano nowy parametr odpowiedzi <code>transportType</code> (#64293)
1.22 (01.10.2024)	<ul style="list-style-type: none"> • Obsługa XML od teraz jest uznawana jako przestarzała i wkrótce zostanie całkowicie usunięta. Zamiast XML zalecamy używać JSON, jako że komunikacja jest znacznie krótsza, prostsza i wyraźnie szybsza w działaniu. Data wyłączenia obsługi zostanie ustalona w niedalekiej przyszłości.
1.21 (25.04.2023)	<ul style="list-style-type: none"> • W metodzie <code>getProductsInfo</code> dodano do zapytania parametr: <code>gtuCode</code> (#34527) • W metodzie <code>doOrderProducts</code> usunięto z zapytania parametr: <code>routeInfo</code> (#38317) • W metodzie <code>getMyReturns</code> dodano w odpowiedzi parametr: <code>packageBarcode</code> (#40153) • W metodzie <code>getMyBonuses</code> dodano w odpowiedzi parametry: <code>type_bonus</code>, <code>is_ranking</code> oraz <code>rankingPromoList</code> (#48802) • W metodzie <code>getReturnNowProductInfo</code> dodano w odpowiedzi parametr: <code>returnSectorInfo</code> (#47453) • W metodzie <code>doLogmCreatePackage</code> dodano do zapytania parametry: <code>x</code>, <code>y</code>, <code>z</code>, <code>weight</code> oraz do odpowiedzi: <code>courierLabelList</code> (#44972) • W metodzie <code>doLogmCreatePackage</code> dodano do zapytania parametry: <code>collectivePackageInfo</code> (#47020) oraz w odpowiedzi: <code>dropshippingLabelList</code> (#45984) • Dodano metodę <code>getTree</code> (#33833)

<p>1.20 (15.09.2021)</p>	<ul style="list-style-type: none"> • W metodzie <code>getMyOrders</code> dodano w odpowiedzi parametry: <code>priceCatExclTax</code>, <code>priceCatInclTax</code>. W metodzie <code>doOrderItemEdit</code> dodano w odpowiedzi parametry: <code>priceCatExclTax</code>, <code>priceCatInclTax</code>. W metodzie <code>getMyInvoices</code> dodano w odpowiedzi parametry: <code>priceCatExclTax</code>, <code>priceCatInclTax</code> (#10665) • W metodzie <code>getMyPackages</code> dodano w zapytaniu parametr: <code>getTrackingUrl</code> (#10553) • W metodzie <code>getMyCustomerInfo</code> dodano w odpowiedzi parametr: <code>deliveryConfirmationDocTypes</code> (#10499) • W metodzie <code>getMyRoutes</code> parametr <code>isDefault</code> w odpowiedzi został oznaczony jako „deprecated” i od teraz zawsze zwraca wartość <code>false</code> (#10477) • W metodzie <code>getMyReturns</code> dodano do odpowiedzi parametr: <code>documentNumber</code> (#10441) • W metodzie <code>getMyOrders</code> dodano w odpowiedzi parametr: <code>isFromDeficiencies</code> (#10437) • W metodzie <code>getMyOrders</code> dodano w odpowiedzi parametr: <code>isExternalOrderInProgress</code> (#10400) • W metodzie <code>doOrderProducts</code> dodano w zapytaniu parametry: <code>customerDestinationWarehouseId</code>, <code>isCustomerSupply</code> (#10378) • W metodzie <code>getMyInvoices</code> zmodyfikowany został zakres przyjmowanych wartości przez parametr: <code>closeStatus</code> (#10339) • W metodzie <code>getMyInvoices</code> dodano do zapytania parametr: <code>productIdList</code> (#10128) • W metodzie <code>doOrderProducts</code> dodano w zapytaniu parametr: <code>superSupplier</code> (#10000) • W metodzie <code>getProductsInfo</code> dodano w odpowiedzi parametr: <code>motonet</code>. W metodzie <code>doOrderProducts</code> dodano w odpowiedzi parametr: <code>motonet</code> (#9906) • W metodzie <code>getMyOrders</code> dodano w odpowiedzi parametr: <code>motonet</code> (dla pozycji dokumentu). W metodzie <code>getProductsInfo</code> dodano do zapytania parametr: <code>motonet</code>. W metodzie <code>doOrderProducts</code> dodano do zapytania parametr: <code>motonet</code>. W metodzie <code>doBuyNow</code> dodano do zapytania parametr: <code>motonet</code>. W metodzie <code>getReturnNowProductInfo</code> dodano do zapytania parametr: <code>motonet</code>. W metodzie <code>doReturnNow</code> dodano do zapytania parametr: <code>motonet</code> (#9896) • W metodzie <code>getMyCustomerInfo</code> dodano parametr: <code>isErpSaleLocked</code> (#9890) • W metodzie <code>doCreateReturn</code> dodano parametr: <code>srcDocumentId</code>. Do odpowiedzi dodano typy błędów: <code>ERR_WRONG_SOURCE_DOCUMENT</code>, <code>ERR_WRONG_SOURCE_DOCUMENT_WAREHOUSE</code>. W metodzie <code>getReturnQuantityAvailable</code> dodano do zapytania parametr: <code>detailedQuantity</code>. Do odpowiedzi dodano parametr: <code>documentList</code> (#9834) • W metodzie <code>getProductsInfo</code> usunięto z odpowiedzi parametr: <code>deliveryTimeMax</code> (#9772) • W metodzie <code>doOrderClose</code> dodano do odpowiedzi typ błędu: <code>ERR_BLOCKED_CONFIRM_RECEIPT_DELIVERY</code> (#9764) • W metodzie <code>getMyPackages</code> dodano do odpowiedzi parametr: <code>urlTracking</code> (#9758) • W metodzie <code>getMyCustomerInfo</code> dodano do odpowiedzi parametr: <code>creditLimit</code> (#9730) • W metodzie <code>getMyBonuses</code> dodano do zapytania parametry: <code>getGroupPromoList</code>, <code>getProductPromoList</code>. Do odpowiedzi dodano parametry: <code>groupPromoList</code>, <code>productPromoList</code> (#9704) • Dodano metodę <code>getProductStockChanges</code> (#9582) • W metodzie <code>doReturnNow</code> dodano do odpowiedzi parametr: <code>isSplitPayment</code> (#9570) • W metodzie <code>doOrderClose</code> dodano do zapytania parametry: <code>routeId</code>. Do odpowiedzi dodane typy błędów: <code>ERR_CIP_ROUTE</code>, <code>ERR_ROUTE_UNAVAILABLE</code>, <code>ERR_WRONG_ROUTE_ID</code> (#9464) • W metodzie <code>getMyCustomerInfo</code> dodano do odpowiedzi parametr: <code>pointsExpired</code> (#9450) • W metodzie <code>getMyOrders</code> dodano do odpowiedzi parametr: <code>routeId</code>. W metodzie
-------------------------------------	--

	<ul style="list-style-type: none"> getMyInvoices dodano do odpowiedzi parametr: routeId (#9400) • W metodzie doLogmCreatePackage dodano do zapytania parametry: hasDeposit, depositBuyPrice, depositIlkod. Do odpowiedzi dodany typ błędu: ERR_INVALID_DEPOSIT_BUY_PRICE (#8967) • W metodzie getProductsInfo dodano do odpowiedzi parametry: hasProductDeposit (#8934) • W metodzie doLogmCreatePackage dodano do odpowiedzi parametr: specificationPdfData (#8924) • Dodano metodę getReturnNowProductInfo (#8874) • W metodzie doOrderItemEdit dodano do odpowiedzi typ błędu: ERR_ITEM_HAS_DEPOSIT (#8868) • W metodzie doOrderProducts dodano do zapytania parametry: handoverToDD. Do odpowiedzi dodano typ błędu: ERR_INVALID_HANDOVERTODD (#8820) • W metodzie getMyCustomerInfo dodano do odpowiedzi parametr: isDD (#8758) • W metodzie getMyCustomerInfo dodano do odpowiedzi parametry: isInvoice, isReceipt (#8709) • Dodano metodę doLogmCreatePackage (#8685) • W metodzie doOrderProducts dodano do zapytania parametry: packMergeKey, srcDocId, retShelfMerge (#8408) • W metodzie getMyInvoices usunięto z zapytania parametr: webCatUserId. W metodzie doOrderProducts usunięto z zapytania parametr: webCatUserId (#8167) • W metodzie doOrderProducts dodano do zapytania parametry: onlyFoundItems (#8082) • W metodzie getMyPackages dodano do odpowiedzi parametry: isClosed (dla nagłówka paczki) oraz Ilkod (dla pozycji paczki) (#7587)
<p>1.19 (05.11.2019)</p>	<ul style="list-style-type: none"> • Dodano metodę getProductFileUrl (#7145) • W metodzie doOrderProducts dodano parametry routeInfo, dhlde_postfilialePostfilialNumber, dhlde_postfilialepostNumber, dhlde_postfilialeZip, dhlde_postfilialeCity, dhlde_preferredLocation, dhlde_preferredNeighbour, dhlde_recipientEmailAddress, dhlde_namedPersonOnly, dhlde_identCheckSurname, dhlde_identCheckGivenName, dhlde_identCheckDateOfBirth, dhlde_identCheckMinimumAge, dhlde_visualCheckOfAge, dhlde_preferredDay, dhlde_preferredTime, dhlde_noNeighbourDelivery, dhlde_bulkyGoods, dhlde_additionalInsurance i dhlde_noticeOfNonDeliverability (#6836) • W odpowiedzi metody getMyCustomerInfo dodano pola saleBlockInfo, status, code i msg (#6720) • W metodzie getMyOrders dodano parametr getLoyaltyInfo oraz w odpowiedzi metody dodano pola isReward i loyaltyRewardPoints. W odpowiedzi metody getMyInvoices dodano pole loyaltyRewardPoints i isReward (#6690) • W metodzie doOrderProducts dodano parametr externalItemId (#6673) • W metodzie getMyOrders i getMyInvoices dodano parametr oraz odpowiedź isReward (#6577) • W metodzie doOrderProducts dodano parametr isReward (#6572) • W odpowiedzi metody doOrderItemsMove dodano pole destOrderId (#6511) • W metodzie getMyInvoices dodano parametry wmsStatus i getTrackingNrList oraz w odpowiedzi metody dodano pola externalId i trackingNrList (#6459) • W metodzie doCreateComplaint dodano parametry compensationValue i compensationCurrency (#6418) • W odpowiedzi metody getMyCustomerInfo parametry dateFrom, dateTo oznaczono jako deprecated (zachowane dla zgodności ze starszymi wersjami) (#6151)
<p>1.18</p>	<ul style="list-style-type: none"> • W metodzie getMyInvoices dodano parametr deliveryConfirmationStatus,

<p>(17.04.2019)</p>	<p>oraz w odpowiedzi metody dodano pole isDeliveryConfirmed. W odpowiedzi metody getMyCustomerInfo dodano pola isDeliveryConfirmationRequired, deliveryConfirmationPeriod. Dodano metodę doSetDeliveryConfirmation (#6148)</p> <ul style="list-style-type: none"> • W metodzie doOrderProducts dodano pole shipmentType (#6024) • W metodzie doOrderProducts dodano nowy rodzaj błędu ERR_INVALID_CUSTOMER (#5938) • W odpowiedzi metody getMyInvoices dodano pole country (#5925) • W odpowiedzi metody getMyCustomerInfo dodano pole nextRouteDt (#5813) • W odpowiedzi metody getMyCustomerInfo usunięto pole isColorGroupPromo (#5804) • W odpowiedzi metody getMyInvoices dodano pola: weight_net, weight_gross, customs_code (#5799) • Dodano metodę doSetRodoStatus (#5600) • W odpowiedzi metody getMyCustomerInfo dodano pole rodoStatus (#5592) • W metodzie getMyInvoices dodano parametr oraz odpowiedź isDoReturnNow (#5550) • Dodano metodę doReturnNow (#5358) • W odpowiedzi metody getProductsInfo zmieniono funkcjonalność pola isGroupPromo, zmieniono wartość błędu ERR_PRODUCTLIST_OVERSIZED (#5300) • W odpowiedzi metody getMyCustomerInfo dodano pole isActive (#5277) • W odpowiedzi metody getMyBonuses rozszerzono funkcjonalność pola type (#5233) • W metodzie doOrderProducts zmieniono wartość błędu ERR_PRODUCTORDERLIST_OVERSIZED (#5231) • W metodzie doCreateComplaint dodano pola: powerValue, powerUnit, installedBy, uninstalledBy, faultFoundBy, faultWhen, refuseAddCosts. (#5174)
<p>1.17 (19.09.2017)</p>	<ul style="list-style-type: none"> • W odpowiedzi metody getMyCustomerInfo dodano pole isColorGroupPromo (#5016) • W odpowiedzi metody getMyBonuses dodano pole targetIncrease (#4987) • W odpowiedzi metody getMyInvoices oraz getMyOrders dodano pole justNumber (#4907) • W metodzie getMyBonuses dodano strukturę targetLevelList (#4880) • W odpowiedzi metody getProductsInfo dodano pole isGroupPromo (#4823) • W metodzie getMyBonuses rozszerzono funkcjonalność pola type (#4804) • W metodzie getMyInvoices dodano parametr getLoyaltyInfo, oraz w odpowiedzi metody dodano pole loyaltyPoints (#4786) • W odpowiedzi metody getMyCustomerInfo dodano strukturę groupPromoList (#4777)
<p>1.16 (04.04.2017)</p>	<ul style="list-style-type: none"> • W odpowiedzi metody getMyInvoices dodano pole loyaltyPoints (#4738) • W odpowiedzi metody getMyCustomerInfo dodano strukturę loyaltyInfo (#4734) • Dodano metodę doDocumentPrint (#4687) • Dodano metodę doComplaintPrint (#4672) • W metodzie doCreateComplaint dodano nowy rodzaj błędu: ERR_CAR_DATA_INACTIVE (#4669) • W odpowiedzi metody getMyCustomerInfo dodano pola: isComplaintEditCar, isComplaintEditDesc, isComplaintDescRequired (#4664) • W odpowiedzi metody getMyReturns dodano pole canEdit (#4655) • W odpowiedzi metody getMyCustomerInfo dodano pole isReturnActive (#4646) • Dodano metodę getReplacements (#4645)
<p>1.15 (14.02.2017)</p>	<ul style="list-style-type: none"> • W odpowiedzi metody getProductsInfo zawsze zwracane są pola: quantityRealShow, quantityReal (#4620) • W odpowiedzi metody getInvoicesComplaintProduct dodano pole

	<p>quantityAvailable (#4615)</p> <ul style="list-style-type: none"> • W odpowiedzi metody <code>getMyCustomerInfo</code> dodano pole <code>isComplaintActive</code> (#4613) • W odpowiedzi metody <code>getMyOrders</code> dodano pola: <code>additionalInfo</code>, <code>dateAddInfo</code> (#4581) • Do metody <code>doOrderEdit</code> dodano pola: <code>additionalInfo</code>, <code>dateDelivery</code> oraz dodano nową wartość błędu <code>ERR_ADDITIONAL_INFO_INACTIVE</code> (#4580) • W odpowiedzi metody <code>getProductsInfo</code> dodano pola: <code>reference2</code>, <code>tecidd</code>, <code>tecnum</code>, <code>group2</code>, <code>isReplacement</code>, <code>isPhoto</code>, <code>producer</code> (#4569) • W odpowiedzi metody <code>getVersion</code> dodano pola: <code>ownum</code>, <code>verFull</code> (#4548) • W odpowiedzi metody <code>getMyCustomerInfo</code> dodano pola: <code>isGoodsIssueActive</code>, <code>isExternalStockAvailable</code>, <code>stockQuantityFormat</code>, <code>isEdocumentActive</code> oraz w odpowiedzi metody <code>getMyInvoices</code> dodano pole <code>isPrinted</code> (#4540) • W odpowiedzi metody <code>getMyCustomerInfo</code> dodano pole <code>warehouseList</code> (#4529) • Dodano metodę <code>doBuyNow</code> (#4525) • W odpowiedzi metody <code>getMyInvoices</code> dodano pola: <code>recipientId</code>, <code>recipientName</code>, <code>recipientShortName</code> (#4521)
<p>1.14 (21.12.2016)</p>	<ul style="list-style-type: none"> • Dodano metodę <code>getMyBonuses</code> (#4504) • W odpowiedzi metody <code>getMyComplaints</code> dodano pole <code>decisionComment</code> (#4469) • W odpowiedzi metody <code>getMyCustomerInfo</code> dodano pola: <code>isPromoActive</code>, <code>subTerminalId</code>, <code>showPaymentsOnStart</code>, <code>isBonusesActive</code>, <code>introText</code> (#4464) • Dodano metodę <code>doReturnSendPackage</code> (#4451) • Dodano metodę <code>doReturnGetPackageLabel</code> oraz w metodzie <code>doReturnCreatePackage</code> dodano nowe wartości błędów: <code>ERR_INVALID_RETURN_ID</code>, <code>ERR_INVALID_RETURN_STATE</code>, <code>ERR_INVALID_RETURN_STATUS</code>, <code>ERR_INTERNAL</code> (#4441) • W odpowiedzi metody <code>getMyInvoices</code> dodano pola: <code>type</code>, <code>eDocumentStatus</code> (#4435) • W odpowiedzi metody <code>getMyComplaints</code> dodano pola: <code>storeExt</code>, <code>currency</code>, <code>productionYear</code>, <code>brandVehicle</code>, <code>registerNumber</code>, <code>engineNumber</code>, <code>vinNumber</code>, <code>engineCapacity</code>, <code>installDate</code>, <code>counterStateInstall</code>, <code>workshopInstallName</code>, <code>workshopInstallAddress</code>, <code>uninstallDate</code>, <code>counterStateUninstall</code>, <code>workshopUninstallName</code>, <code>workshopUninstallAddress</code> (#4417) • Dodano metodę <code>doCreateReturn</code> (#4415) • Do metody <code>getMyReturns</code> w strukturze <code>filterOptions</code> dodano pola: <code>dateFrom</code>, <code>dateTo</code> oraz dodano nowe wartości błędów: <code>ERR_INVALID_DATERANGE</code>, <code>ERR_INVALID_RETURN_ID</code>, <code>ERR_INVALID_RETURN_STATE</code>, <code>ERR_INVALID_RETURN_STATUS</code> (#4413) • Dodano metodę <code>doReturnClearPackage</code> (#4409) • Dodano metodę <code>doEditReturn</code> (#4408) • Dodano metodę <code>getReturnQuantityAvailable</code> (#4407) • Dodano metodę <code>doDeleteReturn</code> (#4394) • Dodano metodę <code>doReturnCreatePackage</code> (#4370) • Do metody <code>doCreateComplaint</code> dodano pola: <code>productionYear</code>, <code>brandVehicle</code> (#4365) • Dodano metodę <code>getMyReturns</code> (#4354) • W odpowiedzi metody <code>getInvoicesComplaintProduct</code> dodano strukturę <code>itemList</code> (#4306) • Dodano metodę <code>getInvoicesComplaintProduct</code> (#4280) • Do metody <code>doCreateComplaint</code> dodano pola: <code>registerNumber</code>, <code>engineNumber</code>, <code>vinNumber</code>, <code>engineCapacity</code>, <code>installDate</code>, <code>counterStateInstall</code>, <code>workshopInstallName</code>, <code>workshopInstallAddress</code>, <code>uninstallDate</code>, <code>counterStateUninstall</code>, <code>workshopUninstallName</code>,

	<p>workshopUninstallAddress (#4238)</p> <ul style="list-style-type: none"> • Dodano metodę getComplaintQuantityAvailable (#4232) • W odpowiedzi metody getMyComplaints dodano pola: dateClose, productionYear, brandVehicle (#4218)
<p>1.13 (22.07.2016)</p>	<ul style="list-style-type: none"> • W odpowiedzi metody getMyComplaints dodano nowe pola dateCreate, dateClose, decision, decisionText, decisionType (#4032) • W metodzie getMyInvoices dodano strukturę pieceList (#4001) • W metodzie doOrderProducts dodano strukturę pickupPointAddress (#3921)
<p>1.12 (10.03.2016)</p>	<ul style="list-style-type: none"> • W metodzie doOrderProducts dodano pole sendOnSaturday (#3913) • W metodzie doOrderProducts dodano pole deliveryOnSaturday oraz nową wartość błędu ERR_COURIER_INFO_EDIT_INACTIVE (#3848) • W metodzie getMyCustomerInfo dodano strukturę balance (#3833)
<p>1.11 (22.12.2015)</p>	<ul style="list-style-type: none"> • W odpowiedzi metody getMyPayments dodano pola isRelDocument, relDocumentId, relDocumentType, payItemList (#3758) • W metodach getMyInvoices oraz getMyOrders dodano możliwość filtrowania po polu externalId (#3731) • Dodano metodę getMyPackages (#3728) • Do metody doOrderProducts dodano strukturę additionalDeliveryAddress zawierającą parametry: name, company, street, postcode, city, country, phone, email; oraz nową wartość błędu ERR_ADDITIONAL_DELIVERY_ADDRESS_EMPTY_NAME_AND_COMPANY (#3683) • W metodzie getMyInvoices dodano parametr srcDocId (#3665) • W metodzie doLogin dodano nową wartość błędu ERR_LOGIN_BLOCKED (#3663)
<p>1.10 (14.09.2015)</p>	<ul style="list-style-type: none"> • Dodano metodę getMyComplaints (#3571) • Dodano metodę doCreateComplaint (#3566) • W metodzie getMyInvoices dodano parametry closeStatus oraz isClosed (#3560) • W metodzie doOrderProducts dodano parametry packageProductId, dataExpire oraz nowe wartości błędów (#3544): <ul style="list-style-type: none"> ◦ ERR_PACKAGE_PRODUCT_INACTIVE ◦ ERR_PACKAGE_PRODUCT_ID_INVALID
<p>1.09 (17.08.2015)</p>	<ul style="list-style-type: none"> • Angielska wersja dokumentacji. • W metodzie doOrderProducts dodano parametr routeId (#3483).
<p>1.08 (07.07.2015)</p>	<ul style="list-style-type: none"> • W metodzie doOrderProducts dodano parametr payment oraz nowe wartości błędów (#3415 oraz #3442): <ul style="list-style-type: none"> ◦ ERR_PAYMENT_EDIT_NOT_AVAILABLE ◦ ERR_PAYMENT_INVALID_TYPE ◦ ERR_PAYMENT_TYPE_NOT_AVAILABLE
<p>1.07 (30.06.2015)</p>	<ul style="list-style-type: none"> • W metodzie getMyInvoices dodano filtr paymentStatus (#3402) • Dodano metodę getMyCustomerInfo (#3402) • W metodzie doOrderProducts dodano pola incotermsCode, additionalInfo oraz nowe wartości błędów (#3374): <ul style="list-style-type: none"> ◦ ERR_INCOTERMS_INACTIVE ◦ ERR_INCOTERMS_INVALID_CODE ◦ ERR_ADDITIONAL_INFO_INACTIVE
<p>1.06 (11.06.2015)</p>	<ul style="list-style-type: none"> • W metodzie doSearchProducts dodano opcję wyszukiwania treeid (#3364) • W metodzie getProductsInfo dodano zwracanie pól: groupSymbol, groupName, expectedDeliveryDate (#3364) • W metodzie getMyInvoices dodano zwracanie struktury correctedItem (możliwość pobierania korekt faktur sprzedaży) (#3364) • W metodzie doOrderProducts dodano strukturę deliveryAddress oraz nowe wartości błędów (#3284):

	<ul style="list-style-type: none"> ◦ ERR_DELIVERY_ADDRESS_INACTIVE ◦ ERR_DELIVERY_ADDRESS_EMPTY_NAME_AND_COMPANY • W metodzie <code>getMyInvoices</code> dodano zwracanie pola <code>wmsStatus</code> (#3283) • W metodach <code>getProductsInfo</code>, <code>doOrderProducts</code> dodano pole <code>ILkod</code> (#3276) • W metodzie <code>doOrderItemsMove</code> dodano nowy rodzaj błędu: ERR_WRONG_DEST_ORDER_ID (Nieprawidłowy identyfikator zamówienia docelowego) (#3252) • W metodach <code>doOrderProducts</code> i <code>doOrderItemEdit</code> dodano parametr <code>description</code> (opis do pozycji) (#3203)
<p>1.05 (27.02.2015)</p>	<ul style="list-style-type: none"> • W metodzie <code>doLogin</code> dodano ograniczenie ilości otwartych sesji dla jednego użytkownika (#3126) • W metodzie <code>getInvoices</code> dodano nowy rodzaj błędu: ERR_NOT_ALLOWED_FINALDOCUMENTS_TYPE (#3069) • Dodano nowe wartości zwracanych błędów dla metod obsługujących rezerwacje (#3066): <ul style="list-style-type: none"> ◦ ERR_SALE_BLOCK (Zamówienie nie może zostać zrealizowane. Blokada sprzedaży.) ◦ ERR_ISSUE_BLOCK (Zamówienie nie może zostać zrealizowane. Blokada wystawienia asygnaty) ◦ ERR_ISSUES_OVERDUE (Zamówienie nie może zostać zrealizowane. Przekroczony termin rozliczenia sygnaty) ◦ ERR_PAYMENT_OVERDUE (Zamówienie nie może zostać zrealizowane. Przekroczony termin płatności.) ◦ ERR_CREDIT_LIMIT (Zamówienie nie może zostać zrealizowane. Przekroczono przyznany limit kredytowy.)
<p>1.04 (29.12.2014)</p>	<ul style="list-style-type: none"> • Dodano metodę <code>doOrderItemsMove</code>, która przenosi pozycje między zamówieniami (#2957) • W metodzie <code>getProductsInfo</code> dodano zwracanie struktury <code>subProductList</code> zawierającej listę towarów podrzędnych, jeśli przekazany zostanie nowy parametr <code>showSubProductsInfo = 1</code> (#2931) • W metodzie <code>getMyInvoices</code> dodano zwracanie pola <code>isEDocument</code>, które zawiera informację czy dokument dostępny jest w wersji elektronicznej (#2929) • Dodano metodę <code>getEDocument</code>, która zwraca dokument w wersji elektronicznej (#2928) • W metodzie <code>getMyInvoices</code> dodano parametr <code>finalDocuments</code> pozwalający określić typ zwracanych dokumentów (#2908, #2926) • W metodzie <code>getProductsInfo</code> dodano zwracanie struktury <code>photoList</code> zawierającej informację o zdjęciach produktu, jeśli przekazany zostanie nowy parametr <code>showPhotos = 1</code> (#2850)
<p>1.03 (18.08.2014)</p>	<ul style="list-style-type: none"> • W metodzie <code>getProductsInfo</code> dodano zwracanie pól: <code>priceBeforePromotionExclTax</code>, <code>priceBeforePromotionInclTax</code> • W metodzie <code>getProductsInfo</code> dodano zwracanie struktury <code>additionalInfo</code>, a w niej pole <code>sale</code> (wyprzedaż); dodatkowe informacje o towarze są zwracane, jeśli przekazany zostanie nowy parametr <code>showAdditionalInfo = 1</code> • Dodano metodę <code>getMyRoutes</code>, która zwraca listę tras dostępnych magazynów dla zalogowanego użytkownika
<p>1.02 (12.08.2014)</p>	<ul style="list-style-type: none"> • Zmieniono „Change Log” na „Changelog” • Dodano daty do Changeloga • W metodzie <code>doOrderProducts</code> dodano parametr <code>externalID</code> w strukturze <code>newOrderInfo</code>
<p>1.01</p>	<ul style="list-style-type: none"> • Dodano spis zmian • Dodano numerowanie stron • Dodano hiperłącza w spisie treści
<p>1.00</p>	<ul style="list-style-type: none"> • Pierwsza wersja dokumentacji

ZASADY PRACY Z SESJAMI

Korzystanie z metod udostępnianych przez Webservice wiąże się z przejściem procesu autentyfikacji. Autentyfikacja realizowana jest poprzez wywołanie metody doLogin która wymaga wskazania loginu i hasła zakodowanego MD5 otrzymanego od dostawcy usługi. Metoda doLogin zwraca klucz sesji który dodajemy do każdego zapytania.

```
REQUEST-STR:
POST / HTTP/1.1
Host: 127.0.0.1:7888
Content-Type: application/json
Accept: application/json
Content-Length: 83

{"doLogin":
{"userLogin":"test","userPassword":"289dff07669d7a23de0ef88d2f7129e7"}}

RESPONSE-STR:
HTTP/1.0 200 OK
Date: Tue, 17 Dec 2024 11:05:07 +0100
Server: dbfd.webServer
Connection: close
Content-Length: 76
Cache-Control: private
Content-Type: application/json; charset=utf-8

{"doLoginResponse":{"sessionId":"eP3cFozcI3pnyq9wO3Fa7vwg0H7CthI0029736_D"}}

REQUEST-STR:
POST / HTTP/1.1
Host: 127.0.0.1:7888
Content-Type: application/json
Accept: application/json
Content-Length: 144

{"getProductsInfo":
{"sessionId":"eP3cFozcI3pnyq9wO3Fa7vwg0H7CthI0029736_D","productList":
{"product":[{"id":"0006vI"}, {"reference":"144 666"}]}}
```

Sesja jest zamykana po określonym czasie nieaktywności. Przekazanie do innych metod nieaktywnego identyfikatora sesji będzie skutkowało zwróceniem kodu błędu ERR_SESSION. W takiej sytuacji należy ponownie zalogować się metodą doLogin, aby uzyskać nowy klucz sesji. Webservice nie wymaga wylogowywania się po każdym żądaniu. Ograniczeniami do uzyskania nowej sesji mogą być przekroczenie maksymalnej liczby sesji (domyślnie 30). Cykl życia sesji:

- 10 minut aktywności
- 3 godziny od zalogowania niezależnie od tego czy sesja jest nadal używana.

SCHEMAT KOMUNIKACJI

Pytanie:

```
{  "getVersion": {
    "parametry"
  }
}
```

Odpowiedź:

```
HTTP/1.0 200 OK
(...)
{
  "getVersionResponse": {
    "odpowiedź"
  }
}
```

Odpowiedź w przypadku błędu:

```
HTTP/1.0 500 Internal Server Error
(...)
{
  "error" : {
    "code": "kod_błędu",
    "msg": "treść_komunikatu"
  }
}
```

PRZYKŁAD KOMUNIKACJI

Pytanie:

```
POST /ws HTTP/1.1
Host: 127.0.0.1
Content-Type: text/json; charset=utf-8
Content-Length: 81
User-Agent: FL
SOAPAction: "getVersion"

{ "getVersion":{} }
```

Odpowiedź:

```
HTTP/1.0 200 OK
Date: Thu, 14 Feb 2013 14:15:03 GMT
Server: dbfd.WebServer
Connection: close
Content-Length: 85
Cache-Control: private
Content-Type: text/json; charset=utf-8

{
  "getVersionResponse": {
    "ownum": "526",
    "verFull": "5.645.15127 2024-09-27 LC",
    "version": "dbfd2 5.645.15127 2024-09-27 LC ENC:SXE JSON"
  }
}
```

Przykładowy kod w PHP:

```
<?php
$first_call=true;
function dbfd_call( $host, $method, $params )
{
    global $first_call;

    if( !$first_call )
        echo "=====\n\n";
    $first_call = false;

    $request = Array($method=>$params);
    $request_str = json_encode($request);

    $ch = curl_init();

    curl_setopt($ch, CURLOPT_URL, $host);
    curl_setopt($ch, CURLOPT_POST, 1);
    curl_setopt($ch, CURLOPT_POSTFIELDS, $request_str);
    curl_setopt($ch, CURLOPT_RETURNTRANSFER, true);
    curl_setopt($ch, CURLOPT_HEADER, true );
    curl_setopt($ch, CURLOPTINFO_HEADER_OUT, true);
    curl_setopt($ch, CURLOPT_HTTPHEADER, Array('Content-Type: application/json', 'Accept:
application/json'));

    $response_str = curl_exec($ch);
    $error = curl_error($ch);
    $request_headers = curl_getinfo($ch,CURLINFO_HEADER_OUT);
    curl_close($ch);

    $response_header = "";
    $response_body = "";
    $response = "";

    if( !empty($response_str) )
    {
        list($response_header, $response_body) = explode("\r\n\r\n", $response_str, 2);
        $response_header .= "\r\n\r\n";
    }
}
```

```

    $response = json_decode($response_body,true);
}

echo "REQUEST-ARRAY:\n".print_r($request,true)."\n\n";
echo "-----\nREQUEST-STR:\n".$request_headers.$request_str."\n\n";
echo "-----\nERROR:\n".$error."\n\n";
echo "-----\nRESPONSE-STR:\n".$response_header.$response_body."\n\n";
echo "-----\nRESPONSE-ARRAY:\n".print_r($response,true)."\n\n";

return $response;
}

// =====

$host = "http://127.0.0.1:7888/";

$method = 'doLogin';
$params = Array('userLogin' => 'test',
                'userPassword' => '289dff07669d7a23de0ef88d2f7129e7' //md5 z hasła
                );

//logowanie z pobraniem sesji
$result = dbfd_call( $host, $method, $params );
if( isset($result['doLoginResponse']['sessionId']) )
{
    $sessionId = $result['doLoginResponse']['sessionId'];

    //metoda pobierająca dane o towarach
    $method = 'getProductsInfo';

    //pytamy o 2 towary: 1 - identyfikowany wg id FL5, 2 - identyfikowany wg symbolu
    $productList = Array( 'product' => [ Array('id' => '0006VI'),
                                        Array('reference' => '144 666') ] );

    $params = Array( 'sessionId' => $sessionId, 'productList' => $productList);
    dbfd_call( $host, $method, $params );
}

```

Efekt działania dla przykładowego kodu w języku PHP:

```

REQUEST-ARRAY:
Array
(
    [doLogin] => Array
        (
            [userLogin] => test
            [userPassword] => 289dff07669d7a23de0ef88d2f7129e7
        )
)

-----
REQUEST-STR:
POST / HTTP/1.1
Host: 127.0.0.1:7888
Content-Type: application/json
Accept: application/json
Content-Length: 83

{"doLogin":{"userLogin":"test","userPassword":"289dff07669d7a23de0ef88d2f7129e7"}}

-----
ERROR:

-----
RESPONSE-STR:
HTTP/1.0 200 OK
Date: Tue, 17 Dec 2024 11:05:07 +0100
Server: dbfd.WebServer
Connection: close

```

```

Content-Length: 76
Cache-Control: private
Content-Type: application/json; charset=utf-8

{"doLoginResponse":{"sessionId":"eP3cFozcI3pnyq9w03Fa7vWg0H7CthI0029736_D"}}

-----
RESPONSE-ARRAY:
Array
(
    [doLoginResponse] => Array
        (
            [sessionId] => eP3cFozcI3pnyq9w03Fa7vWg0H7CthI0029736_D
        )
)

=====

REQUEST-ARRAY:
Array
(
    [getProductsInfo] => Array
        (
            [sessionId] => eP3cFozcI3pnyq9w03Fa7vWg0H7CthI0029736_D
            [productList] => Array
                (
                    [product] => Array
                        (
                            [0] => Array
                                (
                                    [id] => 0006VI
                                )
                            [1] => Array
                                (
                                    [reference] => 144 666
                                )
                        )
                )
        )
)

-----
REQUEST-STR:
POST / HTTP/1.1
Host: 127.0.0.1:7888
Content-Type: application/json
Accept: application/json
Content-Length: 144

{"getProductsInfo":{"sessionId":"eP3cFozcI3pnyq9w03Fa7vWg0H7CthI0029736_D","productList":
{"product":[{"id":"0006VI"},{"reference":"144 666"}]}}

-----
ERROR:
-----
RESPONSE-STR:
HTTP/1.0 200 OK
Date: Tue, 17 Dec 2024 11:05:07 +0100
Server: dbfd.WebServer
Connection: close
Content-Length: 1670
Cache-Control: private
Content-Type: application/json; charset=utf-8

{"getProductsInfoResponse":{"productInfoList":{"productInfo":
[{"ILkod":"","blocked":"0","currency":"z\u0142","decimals":"2","expectedDeliveryDate":"","
files":"0","group2":"BUM","groupName":"TOYOTA","groupSymbol":"BAZA","gtuCode":"","hasDepos
it":"0","hasProductDeposit":"0","id":"0006VI","isGroupPromo":"0","isPhoto":"1","isReplacem
ent":"1","motonet":"","name":"SUPER CZESC DO TOYOTY
9876","priceCatExclTax":"55.56","priceCatInclTax":"68.34","reference":"96714","reference2"
:"LALALALALALA","stockInfoList":{"stockInfo":[{"externalStockInfo":
{"deliveryTimeMin":"24","deliveryTimeShow":"1d","quantity":"75.00","quantityShow":"75.00",
"warehouseShow":"","inventory":"0","priceExclTax":"344.30","priceInclTax":"423.49","quant

```

```

ity": "191.00", "quantityMultiplier": "0", "quantityReal": "181.00", "quantityRealShow": "181.00",
"quantityShow": "191.00", "viewOnly": "0", "warehouseId": "01"}], "tax": "23", "tecidd": "256",
"tecnum": "OP 525/1", "type": "0", "unit": "SZT"},
{"ILkod": "", "blocked": "0", "currency": "z\u0142", "decimals": "0", "expectedDeliveryDate": "", "files": "0",
"groupName": "", "groupSymbol": "", "gtuCode": "", "hasDeposit": "0", "hasProductDeposit": "0", "id": "0006YW",
"isGroupPromo": "0", "isPhoto": "0", "isReplacement": "1", "motonet": "", "name": "KIERUNKOWSKAZ AUDI 80 91-
/L/TYC", "priceCatExclTax": "0.00", "priceCatInclTax": "0.00", "reference": "144666", "stockInfoList": {"stockInfo": [{"externalStockInfo":
{"quantity": "0", "quantityShow": "", "warehouseShow": ""}, "inventory": "0", "priceExclTax": "0.00", "priceInclTax": "0.00", "quantity": "0", "quantityMultiplier": "0", "quantityReal": "0", "quantityRealShow": "", "quantityShow": "", "viewOnly": "0", "warehouseId": "01"}], "tax": "23", "type": "0", "unit": ""}}}]}}

```

```

-----
RESPONSE-ARRAY:
Array
(
    [getProductsInfoResponse] => Array
        (
            [productInfoList] => Array
                (
                    [productInfo] => Array
                        (
                            [0] => Array
                                (
                                    [ILkod] =>
                                    [blocked] => 0
                                    [currency] => z\u0142
                                    [decimals] => 2
                                    [expectedDeliveryDate] =>
                                    [files] => 0
                                    [group2] => BUM
                                    [groupName] => TOYOTA
                                    [groupSymbol] => BAZA
                                    [gtuCode] =>
                                    [hasDeposit] => 0
                                    [hasProductDeposit] => 0
                                    [id] => 0006VI
                                    [isGroupPromo] => 0
                                    [isPhoto] => 1
                                    [isReplacement] => 1
                                    [motonet] =>
                                    [name] => SUPER CZESC DO TOYOTY 9876
                                    [priceCatExclTax] => 55.56
                                    [priceCatInclTax] => 68.34
                                    [reference] => 96714
                                    [reference2] => LALALALALALA
                                    [stockInfoList] => Array
                                        (
                                            [stockInfo] => Array
                                                (
                                                    [0] => Array
                                                        (
                                                            [externalStockInfo] => Array
                                                                (
                                                                    [deliveryTimeMin] =>
                                                                    [deliveryTimeShow] =>
                                                                    [quantity] => 75.00
                                                                    [quantityShow] =>
                                                                    [warehouseShow] =>
                                                                )
                                                            [inventory] => 0
                                                            [priceExclTax] => 344.30
                                                            [priceInclTax] => 423.49
                                                            [quantity] => 191.00
                                                            [quantityMultiplier] => 0
                                                            [quantityReal] => 181.00
                                                            [quantityRealShow] => 181.00
                                                            [quantityShow] => 191.00
                                                            [viewOnly] => 0
                                                        )
                                                    )
                                                )
                                        )
                                    )
                                )
                            )
                        )
                    )
                )
            )
        )
    )

```


KODY BŁĘDÓW

ERR_UNKNOWN

Nieznany błąd

ERR_INTERNAL

Błąd wewnętrzny serwera

ERR_KEY_WRONG

Nie udało się odczytać wiadomości (błąd rozkodowywania wiadomości zakodowanej) / Nieprawidłowy klucz transmisji

ERR_REQUEST

Nieprawidłowa składnia zapytania

ERR_METHOD_UNAVAILABLE

Metoda niedostępna (wskazany user-type łączy się z niedozwolonego adresu / wskazana metoda nie istnieje)

ERR_LOGIN

Nieprawidłowy login lub hasło

ERR_SESSION

Brak sesji lub sesja wygasła

LEGENDA

- (?) **Parametr opcjonalny**
- * Szczegóły w uwagach

DOSTĘPNE METODY

OGÓLNE

getVersion

Pobranie numeru wersji

getMyCustomerInfo

Pobranie informacji o zalogowanym użytkowniku

doLogin

Logowanie użytkownika do systemu

getMyBonuses

Pobieranie informacji o promocjach/bonusach

doSetRodoStatus

Obsługa zgody na przetwarzanie danych osobowych

getTree

Pobranie drzewa struktury towarów

PRODUKTY

getProductsInfo

Pobranie informacji o towarach i usługach

getProductFileUrl

Wystawienie pliku do ściągnięcia i zwrócenie adresu URL

getProductStockChanges

Pobranie stronicowanej informacji o zmianach ilości na stanach magazynowych

doSearchProducts

Wyszukiwanie w katalogu produktów

getReplacements

Zwrócenie zamienników towaru

doBuyNow

Kupowanie poprzez asygnaty metodą Kup Teraz

REKLAMACJE

doCreateComplaint

Utworzenie reklamacji

getMyComplaints

Pobranie listy reklamacji klienta

getComplaintQuantityAvailable

Zwrócenie możliwej do zareklamowania ilości dla wskazanej pozycji dokumentu.

getInvoicesComplaintProduct

Pobieranie listy dokumentów sprzedażowych ze wskazanym towarem z okresu reklamacji

doComplaintPrint

Generuje wydruk PDF reklamacji

REZERWACJE

doOrderProducts

Założenie rezerwacji na wybrane produkty

getMyOrders

Pobranie listy zamówień zalogowanego użytkownika

getOrderStockInfo

Pobranie informacji o dostępności pozycji zamówienia

doOrderClose

Przekazanie zamówienia do realizacji

doOrderItemDelete

Usunięcie pozycji zamówienia

doOrderItemEdit

Edycja pozycji zamówienia

doOrderEdit

Edycja parametrów zamówienia

doOrderDelete

Usunięcie zamówienia

doOrderItemsMove

Przenoszenie pozycji między rezerwacjami

getOrderStatus

Pobranie statusu zamówienia

DOKUMENTY

getMyInvoices

Pobranie listy dokumentów sprzedażowych (faktur i asygnat) zalogowanego użytkownika

getEDocument

Pobranie dokumentu w postaci elektronicznej (PDF)

doDocumentPrint

Pobranie specyfikacji do dokumentu

doSetDeliveryConfirmation

Potwierdzenie odbioru dostawy dla dokumentu WZ

getDocumentWDTFileUrl

Wystawienie wydruku WDT do cignicia i zwrócenie adresu URL

TRASY

getMyRoutes

Pobranie listy tras zalogowanego użytkownika

LOGISTYKA

getMyPackages

Pobranie paczek klienta

PŁATNOŚCI

getMyPayments

Pobranie listy płatności i wpłat

ZWROTY

getMyReturns

Zwraca listę zwrotów klienta.

doReturnCreatePackage

Utworzenie numeru paczki dla listy zwrotów.

doDeleteReturn

Usuwa zarejestrowany zwrot.

doEditReturn

Edycja zwrotu.

doCreateReturn

Rejestruje nowy zwrot towaru od klienta.

getReturnQuantityAvailable

Pobieranie ilości towaru możliwej do zwrotu.

getReturnNowProductInfo

Dodatkowe informacje dotyczące statusu szybkiego zwrotu towaru.

doReturnClearPackage

Usunięcie informacji o paczce z listy zwrotów.

doReturnGetPackageLabel

Zwraca etykietę na paczkę zwrotów.

doReturnSendPackage

Oznacza zwroty z danej paczki jako wysłane.

doReturnNow

Szybki zwrot towaru

OGÓLNE

getVersion

Pobranie numeru wersji

Parametry:

brak

Wartość zwracana:

1 version	(string)	Informacje dot. wersji DBFD
2 ownum	(string)	Identyfikator instalacji
3 verFull	(string)	Pełny numer wersji

Kody błędów:

brak

Przykład:

```
Pytanie:
{"getVersion": {}}

Odpowiedź:
{"getVersionResponse": {
  "version": "dbfd2 5.36.712 2013-02-13 ENC:SXE JSON"
}}
```

getMyCustomerInfo

Pobranie informacji o zalogowanym użytkowniku

Parametry:

1 sessionId (string) Identyfikator sesji uzyskany metodą doLogin

Wartość zwracana:

1	customerId	(string)	Identyfikator klienta
2	name	(string)	Nazwa
3	shortName	(string)	Skrócona nazwa
4	date	(date)	[format: yyyy-mm-dd] Data rejestracji
5	FKId	(string)	Numer fk
6	FKId2	(string)	Numer fk2
7	taxId	(string)	Nip
8	payer	(struct)	Płatnik
	1 name	(string)	Nazwa
	2 shortName	(string)	Skrócona nazwa
	3 taxId	(string)	Nip
	4 address	(struct)	Adres
	1 name	(string)	Imię i nazwisko
	2 companyName	(string)	Nazwa firmy
	3 street	(string)	Ulica nr budynku / lokalu
	4 zipCode	(string)	Kod pocztowy
	5 city	(string)	Miasto
	6 country	(string)	Kraj
	7 phone	(string)	Telefon
	8 email	(string)	Email
	9 fax	(string)	Fax
9	accountManager	(string)	Opiekun (imię + nazwisko operatora)
	1. name	(string)	imię + nazwisko operatora
	2 mail	(string)	mail
	3 phone	(string)	telefon
	4 supervisor	(struct)	przełożony
	1 name	(string)	imię + nazwisko operatora
	2 mail	(string)	mail
	3 phone	(string)	telefon
10	address	(struct)	Adres
	1 name	(string)	Imię i nazwisko
	2 companyName	(string)	Nazwa firmy
	3 street	(string)	Ulica nr budynku / lokalu
	4 zipCode	(string)	Kod pocztowy
	5 city	(string)	Miasto
	6 country	(string)	Kraj
	7 phone	(string)	Telefon
	8 email	(string)	Email
	9 fax	(string)	Fax
11	mailingAddress	(struct)	Adres wysyłki
	1 name	(string)	Imię i nazwisko
	2 companyName	(string)	Nazwa firmy
	3 street	(string)	Ulica nr budynku / lokalu
	4 zipCode	(string)	Kod pocztowy
	5 city	(string)	Miasto
	6 country	(string)	Kraj
	7 phone	(string)	Telefon
	8 email	(string)	Email
	9 fax	(string)	Fax
12	deliveryAddress	(struct)	Adres dostawy

1	name	(string)	Imię i nazwisko
2	companyName	(string)	Nazwa firmy
3	street	(string)	Ulica nr budynku / lokalu
4	zipCode	(string)	Kod pocztowy
5	city	(string)	Miasto
6	country	(string)	Kraj
7	phone	(string)	Telefon
8	email	(string)	Email
9	fax	(string)	Fax
13	comment	(string)	Komentarz
14	balance	(struct[])	Saldo rozrachunków (lista z podziałem na waluty)
	1 item	(struct)	Saldo rozrachunków
	1 currency	(string)	Waluta
	2 currencyRate	(string)	Kurs waluty
	3 value	(float)	Wartość
	4 overdue	(float)	Wartość przeterminowana
15	isPromoActive	(int)	Czy promocje są aktywne (1-tak, 0-nie)
16	subTerminalId	(string)	Identyfikator terminala podległego
17	showPaymentsOnStart	(int)	Czy wyświetlać rozrachunki na startcie (1-tak, 0-nie)
18	isBonusesActive	(int)	Czy są aktywne bonusy (1-tak, 0-nie)
19	isComplaintActive	(int)	Czy aktywne reklamacje (1-tak, 0-nie)
20	isComplaintEditCar	(int)	Reklamacje - czy dostępna edycja danych pojazdu (1- tak, 0-nie)
21	isComplaintEditDesc	(int)	Reklamacje - czy dostępna edycja opisu wady (1-tak, 0-nie)
22	isComplaintDescRequired	(int)	Reklamacje - czy opis wady jest wymagany (1-tak, 0-nie)
23	isReturnActive	(int)	Czy aktywne zwroty (1-tak, 0-nie)
24	isGoodsIssueActive	(int)	Czy aktywny podgląd asygnat (1-tak, 0-nie)
25	isExternalStockAvailable	(int)	Możliwość zamawiania zdalnego
26	stockQuantityFormat	(int)	Format wyświetlania stanów (1 - brak, 2 - '*' jeżeli jest coś na stanie, 3 - 0-brak, 1-jeden, 2-więcej, 4 - stan faktyczny, 7 - do 10 stan, potem >10, 8 - do 5 stan, potem > 5)
27	isEdocumentActive	(int)	Czy aktywne faktury elektroniczne (1-tak, 0-nie)
28	rodoStatus	(int)	Czy jest wyrażona zgoda na przetwarzanie danych osobowych (1-tak, 0-nie)
29	nextRouteDt	(string)	[yyyy-mm-dd hh:ii:ss] Najbliższy czas wyjazdu trasy
30	loyaltyInfo	(struct)	Informacje o programie lojalnościowym
	1 isActive	(int)	Czy klient jest aktywny w systemie lojalnościowych (1-tak, 0-nie)
	2 points	(int)	Liczba dostępnych punktów
	3 pointsExpired	(int)	Liczba punktów przeterminowanych
31	introText	(CDATA)	Tekst powitalny
32	warehouseList	(struct[])	Lista dostępnych magazynów
	1 warehouse	(struct)	Informacje o magazynie
	1 id	(string)	Identyfikator magazynu
	2 name	(string)	Nazwa magazynu
	3 isDefault	(int)	Czy jest to domyślny magazyn do zamówień (1-tak, 0-nie)
	4 canOrder	(int)	Czy można w tym magazynie składać zamówienia (1-tak, 0-nie)
	5 canViewStock	(int)	Czy można w tym magazynie sprawdzać stan magazynowy (1-tak, 0-nie)
	2 warehouse ...		
33	groupPromoList	(struct[])	Lista promowanych grup towarowych
	1 groupPromo	(struct)	Informacja o promowanej grupie towarowej
	1 groupSymbol	(string)	Symbol grupy towarowej

2	groupName	(string)	Nazwa grupy towarowej
3(*)	dateFrom		(date) [yyyy-mm-dd] Początek obowiązywania promocji
4(*)	dateTo		(date) [yyyy-mm-dd] Koniec obowiązywania promocji
2	groupPromo...		
34	isDeliveryConfirmationRequired	(int)	Potwierdzenie odbioru dostawy (1 - tak 0 - nie)
35	deliveryConfirmationPeriod	(int)	Ilość dni na potwierdzenie odbioru dostawy
36	deliveryConfirmationDocTypes	(string)	Potwierdzenie odbioru dostaw – typy dokumentów
37	saleBlockInfo	(struct[])	Informacje dotyczące blokady lub ostrzeżenia
1	status	(int)	Blokada sprzedaży (0 – nie, 1 – tak, 2 – nie, ale jest komunikat)
2	isErpSaleBlocked	(int)	Blokada sprzedaży w cairo.ERP (0 – nie, 1 – tak)
3	code	(string)	Kod błędu
4	msg	(string)	Opis błędu
38	isInvoice	(int)	Czy klientowi można wystawiać faktury (0 – nie, 1 – tak)
39	isReceipt	(int)	Czy klientowi można wystawiać paragony (0 – nie, 1 – tak)
40	isDD	(int)	Czy klientowi można wystawiać asygnaty (0 – nie, 1 – tak)
41	creditLimit	(struct)	Limit kredytowy
1	value	(float)	Wartość przyznanego limitu
2	valueLeft	(float)	Wartość dostępnego limitu
3	currency	(float)	Waluta limitu
42	paymentDocsStat	(struct)	statystyki płatności
1	overdueCount	(int)	ilość płatności przeterminowanych
43	isWDTActive	(int)	czy aktywne WDT (1 - tak 0 - nie)
44	minOrderValue	(float)	minimalna wartość rezerwacji netto

Kody błędów:

ERR_METHOD_UNAVAILABLE

Metoda niedostępna (wskazany user-type łączy się z niedozwolonego adresu / wskazana metoda nie istnieje)

Uwagi:

* **deprecated** (zachowane dla zgodności ze starszymi wersjami)

Przykład:

```
Pytanie:
{
  "getMyCustomerInfo": {
    "sessionId": "2BZY8zSx0D00UmM0y1FKSZjMsgDG564YxTMvj_u_D"
  }
}

Odpowiedź:
{
  "getMyCustomerInfoResponse": {
    "name": "KOWAL Jan Kowalski",
    "shortName": "Jan Kowalski",
    "date": "2011-02-21",
    "fkId": "123456",
    "fkId2": "234567",
    "taxId": "12112112",
    "payerInfo": "nip nazwa adres",
    "accountManager": "Jan Operator",
  }
}
```

```

    "comment": "dopisany komentarz",
    "address": {
      "name": "Jan Kowalski",
      "companyName": "KOWAL Jan Kowalski",
      "street": "Uliczna",
      "zipCode": "12-345",
      "city": "Miasto",
      "country": "Polska",
      "phone": "123456789",
      "email": "jk@mail.pl",
      "fax": "123456789"
    },
    "mailingAddress": {
      "name": "Jan Kowalski",
      "companyName": "KOWAL Jan Kowalski",
      "street": "Uliczna",
      "zipCode": "12-345",
      "city": "Miasto",
      "country": "Polska",
      "phone": "123456789",
      "email": "jk@mail.pl",
      "fax": "123456789"
    },
    "deliveryAddress": {
      "name": "Jan Kowalski",
      "companyName": "KOWAL Jan Kowalski",
      "street": "Uliczna",
      "zipCode": "12-345",
      "city": "Miasto",
      "country": "Polska",
      "phone": "123456789",
      "email": "jk@mail.pl",
      "fax": "123456789"
    },
    "payer": {
      "name": "interland platnik",
      "shortName": "platnik",
      "taxId": "12112112",
      "address": {
        "name": "Mama Jana Kowalskiego",
        "companyName": "mamusia",
        "street": "Uliczna",
        "zipCode": "12-345",
        "city": "Miasto",
        "country": "Polska",
        "phone": "123456789",
        "email": "mama@mail.pl",
        "fax": "123456789"
      }
    }
  }
}
}
}

```

doLogin

Logowanie użytkownika do systemu

Parametry:

1	userLogin	(string)	Login użytkownika
2	userPassword	(string)	Md5 hasła użytkownika
3(?)	languageId	(string)	Identyfikator języka (domyślnie język użytkownika)

Wartość zwracana:

1.	sessionId	(string)	Identyfikator sesji
----	-----------	----------	---------------------

Kody błędów:

ERR_WRONG_LANGUAGE	Nieprawidłowy identyfikator języka
ERR_USERTYPE_DENIED	Brak dostępu dla wskazanego typu użytkownika
ERR_TOO_MANY_SESSIONS	Zbyt dużo otwartych sesji. Użyj identyfikatora sesji z poprzedniego logowania lub poczekaj, aż jedna z sesji wygaśnie.
ERR_LOGIN_BLOCKED	Dostęp zablokowany. Przekroczony dopuszczalny okres bez zakupu. Prosimy o kontakt z dostawcą.

Uwagi:

Sesja jest zamykana po określonym czasie nieaktywności. Przekazanie do innych metod nieaktywnego identyfikatora sesji będzie skutkowało zwróceniem kodu błędu `ERR_SESSION`. W takiej sytuacji należy ponownie zalogować się metodą `doLogin`, aby uzyskać nowy klucz sesji. Ilość sesji dla jednego użytkownika jest ograniczona do 10. W przypadku przekroczenia ilości sesji metoda `doLogin` zwróci błąd `ERR_TOO_MANY_SESSIONS`.

Przykład:

```
Pytanie:
{"doLogin": {
  "userLogin": "CAIRO",
  "userPassword": "86484e9f2ff98544f98b5fe899c9c6"
}}

Odpowiedź:
{"doLoginResponse": {
  "sessionId": "Gq0HVex1eHg9qVTeI5hCVXuGGMnFaH7GYyeJ2B_D"
}}
```

getMyBonuses

Pobieranie informacji o promocjach/bonusach

Parametry:

1	sessionId	(string)	Identyfikator sesji uzyskany metodą doLogin
2	(?) getGroupPromoList	(int)	Czy zwracać dane dotyczące listy promowanych grup towarowych (1 – tak, 0 – nie)
3	(?) getProductPromoList	(int)	Czy zwracać dane dotyczące listy promowanych towarów (1 – tak, 0 – nie)

Wartość zwracana:

1	bonusList	(struct[])	Lista promocji/bonusów
1	bonus	(struct)	Informacja o promocji/bonusie
1	id	(string)	Identyfikator promocji/bonusu
2	name	(string)	Nazwa promocji
3	type_bonus	(int)	Typ promocji: 0 – standardowy, 1 - opisowy
4	dateFrom	(date)	[format: yyyy-mm-dd] Data obowiązywania promocji
5	dateTo	(date)	[format: yyyy-mm-dd] Data końcowa obowiązywania promocji
6	dateVisibleFrom	(date)	[format: yyyy-mm-dd] Data, od kiedy widoczna jest promocja
7	dateVisibleTo	(date)	[format: yyyy-mm-dd] Data, do kiedy widoczna jest promocja
8	type	(int)	Typ targetu: 1-punktowy, 2-ilościowy, 3-wartościowy, 4-wzrostu, 5-wartościowo-wzrostowy
9	valueCompare	(float)	Wartość z okresu porównawczego
10	currentValue	(float)	Aktualna uzyskana wartość
11	currentShow	(string)	Aktualny uzyskany poziom (do wyświetlenia)
12	targetValue	(string)	Wartość do osiągnięcia
13	targetIncrease	(float)	Target wzrostu
14	progress	(float)	Aktualny procent realizacji celu
15	isAvailable	(int)	Dostępność bonusu (cel osiągnięty) 0-nie, 1-tak
16	desc	(string)	Opis promocji
17	currency	(string)	Waluta promocji
18	taxMode	(int)	Naliczanie wg wartości: 0-netto, 1-brutto
19	targetLevelList	(struct[])	Lista poziomów targetów
1	targetLevel	(struct)	Informacja o poziomie targetu
1	level	(int)	Poziom
2	value	(float)	Wartość do osiągnięcia
3	description	(string)	Opis
20	groupPromoList*	(struct[])	Lista promowanych grup towarowych
1	groupPromo	(struct)	Informacja o promowanej grupie towarowej
1	symbol	(string)	Symbol grupy towarowej
2	name	(string)	Nazwa grupy towarowej
2	groupPromo ...		
21	productPromoList*	(struct[])	Lista promowanych towarów
1	productPromo	(struct)	Informacja o promowanym towarze
1	id	(string)	Identyfikator towaru
2	reference	(string)	Symbol towaru
2	productPromo ...		
22	isRanking	(int)	Ranking klientów: 0-nie, 1-tak
23	rankingPromoList	(struct[])	Miejsce klienta na liście rankingowej + dodatkowo 2 pobliskie miejsca
1	rankingPromo	(struct)	Informacja o pozycji w rankingu
1	customerId	(string)	Identyfikator Klienta
2	positionNumber	(int)	Pozycja w rankingu
3	currentValue	(int)	aktualny wynik
2	rankingPromo ...		

```
24 targetLevelPeriodList (struct[])
  1 targetLevelPeriod (struct)
    1 achieved (float)
    2 dateFrom (date)
    3 dateTo (date)
    4 isAvailable (int)
    5 left (float)
    6 level (int)
    7 percentage (float)
    8 value (float)
  2 targetLevelPeriod ...
2 bonus ...
```

Kody błędów:

brak

Uwagi:

* zwracanych maksymalnie 500 pozycji

Lista okresów

Okres

Ilość osiągniętych jednostek

[yyyy-mm-dd] Początek okresu

[yyyy-mm-dd] Koniec okresu

Dostępność bonusu (cel osiągnięty) 0-nie, 1-tak

Ilość jednostek pozostałych do osiągnięcia

Numer okresu

Procent osiągnięcia celu okresu

Cel do osiągnięcia w okresie

doSetRodoStatus

Obsługa zgody na przetwarzanie danych osobowych

Parametry:

1	sessionId	(string)	Identyfikator sesji
2	newStatus	(int)	Status zgody do ustawienia (1-wyrażenie zgody, 2-wycofanie zgody)
3	clientIP	(string)	Adres IP klienta (*)

Wartość zwracana:

1	status	(int)	1-operacja się powiodła
---	--------	-------	-------------------------

Kody błędów:

ERR_INVALID_STATUS	Nieprawidłowy status zgody
ERR_INTERNAL	Błąd wewnętrzny serwera
ERR_CLIENT_IP_NOT_AVAILABLE	Nie można podać adresu IP klienta w tym połączeniu

Uwagi:

* Parametr clientIP dostępny jest tylko w wybranych typach połączenia.

getTree

Pobranie drzewa struktury towarów

Parametry:

1	sessionId	(string)	Identyfikator sesji
2	parId	(string)	Identyfikator kategorii nadrzędnej (jeżeli brak zwracane kategorie główne)

Wartość zwracana:

1	nodeList	(struct[])	Lista paczek
1	node	(struct)	Informacje o paczce
1	catId	(string)	Identyfikator kategorii
2	parId	(string)	Identyfikator kategorii nadrzędnej
3	name	(string)	Nazwa kategorii
14	hasChild	(int)	Czy są podkategorie (0 = NIE, 1 = TAK)

Kody błędów:

TREE_KATID_LEN	Niewłaściwy id kategorii
----------------	--------------------------

Przykład zapytania:

```
{
  "getTree": {
    "parid": "000001",
    "sessionId": "....."
  }
}
```

Przykład odpowiedzi:

```
{
  "getTreeResponse": {
    "nodeList": {
      "node": [
        {
          "catid": "000002",
          "name": "podkategoria 1",
          "parid": "000001",
          "hasChild": 1
        },
        {
          "catid": "000003",
          "name": "podkategoria 2",
          "parid": "000001",
          "hasChild": 0
        },
        {
          "catid": "000010",
          "name": "podkategoria 3",
          "parid": "000001",
          "hasChild": 1
        }
      ]
    }
  }
}
```


PRODUKTY

getProductsInfo

Pobranie informacji o towarach i usługach

Parametry:

1	sessionId	(string)	Identyfikator sesji uzyskany metodą doLogin
2	productList	(struct[])	Lista produktów (max. 50)
1	product	(struct)	Informacje o szukanym produkcie
1*	(?) id	(string)	Numer ewid. produktu
2*	(?) reference	(string)	Symbol towaru
3*	(?) tecidd	(string)	Identyfikator dostawcy w katalogu TecDoc
4*	(?) tecnum	(string)	Identyfikator produktu w katalogu TecDoc
5*	(?) ILkod	(string)	Identyfikator produktu Ilkod
6*	(?) motonet	(string)	Numer Motonet
2	product ...		
3	showExternalStockInfo	(int)	Czy zwracać dostępność na zamówienie (0-nie, 1-tylko lokalne, 2-lokalne+zdalne, domyślnie 1)
4	showAdditionalInfo	(int)	Czy zwracać dodatkowe informacje o towarze
5	showPhotos	(int)	Czy zwracać zdjęcia produktu (0-nie, 1-tak)
6	showSubProductsInfo	(int)	Czy zwracać towary podrzędne (0-nie, 1-tak)
7	showBarcodes	(int)	Czy zwracać towary podrzędne
8	showDeliveryDetails *	(int)	Czy zwracać informacje o dostawach do magazynu

Wartość zwracana:

1	productInfoList	(struct[])	Lista produktów
1	productInfo	(struct)	Informacje o znalezionym produkcie
1	id	(string)	Numer ewid. produktu
2	type	(int)	Typ produktu (0 - towar, 1 - usługa)
3	reference	(string)	Symbol towaru/usługi
4(?)	reference2	(string)	Symbol2 towaru/usługi
5(?)	ILkod	(string)	Symbol Ilkod
6(?)	motonet	(string)	Numer Motonet
7(?)	tecidd	(string)	Id producenta tecdoc
8(?)	tecnum	(string)	Symbol producenta tecdoc
9	name	(string)	Nazwa towaru/usługi w języku użytkownika
10	groupSymbol	(string)	Symbol grupy towarowej towaru
11	isGroupPromo	(int)	Czy grupa jest promowana dla klienta (zawsze 0)
12	groupName	(string)	Nazwa grupy towarowej towaru
13(?)	group2	(string)	Symbol grupy2
14	decimals	(int)	Liczba miejsc dziesiętnych (0-3)
15	tax	(float)	Stawka podatku VAT w % ("-1"- zwolniona, "2"- nie podlega)
16(?)	priceCatExclTax	(float)	Cena katalogowa netto
17(?)	priceCatInclTax	(float)	Cena katalogowa brutto
18	currency	(string)	Waluta towaru/usługi
19	unit	(string)	Jednostka miary
20	blocked	(int)	Blokada sprzedaży (1 - jest blokada, 0 - nie ma blokady)
21	files	(int)	Czy towar ma dołączone pliki (1 - tak, 0 - nie)
22(?)	hasDeposit	(int)	Czy towar ma przypisaną kaucję (1 - tak, 0 - nie)
23(?)	depositPriceExclTax	(float)	Wartość kaucji netto
24(?)	depositPriceInclTax	(float)	Wartość kaucji brutto
25(?)	hasProductDeposit	(int)	Czy towar ma kaucję towarową materialną (1 – tak, 0 - nie)
26	expectedDeliveryDate	(date)	[format: yyyy-mm-dd] Spodziewany czas dostawy
27	isReplacement	(int)	jest zamiennik (1 - jest, 0 nie ma)
28	isPhoto	(int)	jest zdjęcie (1 - jest, 0 nie ma)

29(?)	producer	(string)	producent
30	gtuCode	(string)	κod GTU
31	stockInfoList	(struct[])	Informacja o dostępności towaru w poszczególnych magazynach
1	stockInfo	(struct)	Informacja o dostępności towaru
1	warehouseId	(string)	Identyfikator magazynu
2	viewOnly	(int)	Informacja, czy magazyn jest tylko do podglądu dostępności (1-tak, 0-nie)
3	inventory	(int)	Informacja o inwentaryzacji (1 - w trakcie, 0 - nie)
4	quantityShow	(string)	Ilość dostępna [z uwzględnieniem cenników] do wyświetlenia (np. "> 5")
5	quantity	(float)	Ilość dostępna [z uwzględnieniem cenników] (liczbowo)
6	quantityRealShow	(string)	Ilość dostępna [w magazynie] do wyświetlenia (np. "> 5")
7	quantityReal	(float)	Ilość dostępna [w magazynie] (liczbowo)
8(?)	priceExclTax	(float)	Cena netto
9(?)	priceInclTax	(float)	Cena brutto
10(?)	priceBeforePromotionExclTax	(float)	Cena przed promocją netto
11(?)	priceBeforePromotionInclTax	(float)	Cena przed promocją brutto
12(?)	promotionPriceExclTax	(float)	Cena promocyjna netto
13(?)	promotionPriceInclTax	(float)	Cena promocyjna brutto
14(?)	promotionDiscount	(float)	Upust w promocji
15	quantityMultiplier	(int)	Krotność (wartość 0 oznacza brak kontroli krotności)
16(?)	externalStockInfo	(struct)	Informacja o dostępności na zamówienie
1	warehouseShow	(string)	Sztuczna nazwa magazynu do wyświetlenia
2	quantityShow	(string)	Ilość na zamówienie do wyświetlenia (np. "> 5")
3	quantity	(float)	Ilość na zamówienie (liczbowo)
4(?)	deliveryTimeMin	(int)	Minimalny czas dostawy w godzinach
5(?)	deliveryTimeShow	(string)	Czas dostawy do wyświetlenia (np. "1 - 2 dni")
6(?)	estArrivalTime	(string)	najkrótszy termin dostawy do tego magazynu
7(?)	estDeliveryTime	(string)	termin zamknięcia najbliższej trasy po najkrótszym terminie dostawy z danego magazynu
17(?)	additionalStockInfo	(struct[])	Dodatkowe informacje o towarze
1(?)	sale	(int)	Informacja, czy towar ma znacznik wyprzedaż
18.	estDeliveryTime	(string)	termin zamknięcia najbliższej trasy w danym magazynie
19.	deliveryDetailsList	(struct[])	Informacje o dostawach do magazynu
1	deliveryDetail	(struct)	Informacja o dostępności towaru
1	estArrivalTime	(string)	termin dostawy do tego magazynu
2	estDeliveryTime	(string)	termin zamknięcia najbliższej trasy po terminie dostawy z danego magazynu
3	quantity	(float)	Ilość dostępna [z uwzględnieniem cenników] (liczbowo)
4	quantityShow	(string)	Ilość dostępna [z uwzględnieniem cenników] do wyświetlenia (np. "> 5")
5	quantityReal	(float)	Ilość dostępna [w magazynie] (liczbowo)
6	quantityRealShow	(string)	Ilość dostępna [w magazynie] do wyświetlenia (np. "> 5")
2.	deliveryDetail	...	
2	stockInfo	...	
32(?)	photoList	(struct[])	Lista zdjęć produktu (tylko jeśli showPhotos = 1)
1	photo	(struct)	Informacje o zdjęciu
1	url	(string)	Adres URL zdjęcia
2	description	(string)	Opis zdjęcia
3	isDefault	(int)	Informacja, czy zdjęcie jest główne (1-tak, 0-nie)
2	photo	...	
33	subProductList	(struct[])	Lista towarów podrzędnych
1	subProductInfo	(struct)	Informacje o towarze podrzędnym

1 id	(string)	Numer ewid. produktu
2 reference	(string)	Symbol towaru/usługi
3 name	(string)	Nazwa towaru/usługi w języku użytkownika
4 tax	(float)	Stawka podatku VAT w % ("-1" - zwolniona, "-2" - nie podlega)
5 unit	(string)	Jednostka miary
6 decimals	(int)	Liczba miejsc dziesiętnych (0-3)
7 quantityMultiplier	(int)	Krotność
8 main	(int)	1- główny towar 0-pozostałe
9 currency	(string)	Waluta towaru/usługi
10 size	(string)	Rozmiar
11 color	(string)	Kolor
12 subBarCodeList	(struct)	Lista kodów kreskowych
1 subBarCode	(struct)	Kod kreskowy
1 code	(string)	Kod kreskowy
2 quantity	(float)	Ilość
3 default	(string)	Domyślny kod
13 subBarCodeList ...		
2 subProductInfo ...		
34. barCodeList	(struct[])	Lista kodów kreskowych
1. barCode	(struct)	Kod kreskowy
1. code	(string)	Kod kreskowy
2. quantity	(float)	Ilość
3. default	(string)	Domyślny kod
2. barCode ...		
2 productInfo ...		

Kody błędów:

ERR_PRODUCTLIST_OVERSIZED

Przekroczony rozmiar listy produktów (max: 200)

Uwagi:

- * Należy podać "id" produktu (towaru lub usługi) lub "reference" (symbol towaru), albo jednocześnie "tecidd" i "tecnum" (towaru), albo „motonet” (towaru).
- * W przypadku podania danych z katalogu TecDoc lub numeru Motonet - zwracana jest odpowiedź o pierwszym pasującym towarze.
- * Informacje o produktach zwracane są w tej samej kolejności, jaka jest w zapytaniu.
- * Jeśli towar nie zostanie znaleziony lub nie jest dostępny dla danego user-type, lub nie zostanie znaleziony w żadnym z magazynów dostępnych dla klienta, lub klient nie ma udostępnionego żadnego magazynu, to zostanie zwrócona pusta struktura <productInfo />.
- * Parametr showDeliveryDetails odpowiada za wyświetlenie się struktury deliveryDetailsList oraz pól estArrivalTime i estDeliveryTime

Przykład:

Pytanie:

```
{
  "getProductsInfo": {
    "sessionId": "Gq0HVex1eHg9qVTeI5hCVXuGGMnFah7GYyeJ2B_D",
    "productList": {
      "product": [
        { "reference": "0-001-231-030" },
        { "reference": "SYMBOL123" }
      ]
    },
    "showExternalStockInfo": "2"
  }
}
```

Odpowiedź:

```
{
  "getProductsInfoResponse": {
    "productInfoList": {
      "productInfo": {
        "id": "003LFT",
        "type": "0",
        "reference": "0-001-231-030",
        "name": "Osłona przegubu /BOSCH/",
        "decimals": "2",
        "tax": "22",
        "priceCatExclTax": "52.49",
        "priceCatInclTax": "64.04",
        "currency": "zł",
        "unit": "szt",
        "blocked": "0",
        "files": "0",
        "hasDeposit": "0",
        "color": "pink",
        "size": "XXL",
        "barcodeList": {
          "barcode": [
            {
              "code": "1234567",
              "quantity": "2",
              "default": "0"
            },
            {
              "code": "2345678",
              "quantity": "1",
              "default": "1"
            }
          ]
        },
        "stockInfoList": {
          "stockInfo": [
            {
              "warehouseId": "XX",
            }
          ]
        }
      }
    }
  }
}
```

```

    "inventory": "0",
    "quantityShow": "> 5.00",
    "quantity": "6.00",
    "priceExclTax": "55.57",
    "priceInclTax": "67.79",
    "priceBeforePromotionExclTax": "75.35",
    "priceBeforePromotionInclTax": "96.22",
    "quantityMultiplier": "0",
    "externalStock": {
      "warehouseShow": "xxx",
      "quantityShow": "2.00",
      "quantity": "2.00",
      "deliveryTimeMin": "24",
      "deliveryTimeShow": "1 dzień"
    }
  },
  {
    "warehouseId": "CE",
    "inventory": "0",
    "quantityShow": "2.00",
    "quantity": "2.00",
    "priceExclTax": "5000.00",
    "priceInclTax": "6100.00",
    "quantityMultiplier": "0"
  },
  {
    "warehouseId": "OL",
    "inventory": "0",
    "quantityShow": "0.00",
    "quantity": "0.00",
    "priceExclTax": "1294.61",
    "priceInclTax": "1579.42",
    "quantityMultiplier": "0"
  }
]
},
"additionalInfo": {
  "sale": "1"
}
}
}
}
}
```

getProductFileUrl

Wystawienie pliku do ściągnięcia i zwrócenie adresu URL

Parametry:

1	sessionId	(string)	Identyfikator sesji uzyskany metodą doLogin
2	fileId	(string)	Identyfikator pliku
3	productId	(string)	Identyfikator towaru

Wartość zwracana:

1	url	(string)	Adres URL pliku
---	-----	----------	-----------------

Kody błędów:

ERR_WRONG_FILE_ID	Nieprawidłowy identyfikator pliku
ERR_SERVER_NOT_CONFIGURED	Serwer nie jest odpowiednio skonfigurowany

Przykład:

```
Pytanie:
{
  "getProductFileUrl": {
    "sessionId": "YhQ4owGiBJeiz2LByY2Im7yViK3F27y0017943_D",
    "fileId": "00000013",
    "productId": "0003B4"
  }
}

Odpowiedź:
{
  "getProductFileUrlResponse": {
    "url": http://produkty.com/katalog/1/produkt1.txt
  }
}
```

getProductStockChanges

Pobranie stronicowanej informacji o zmianach ilości na stanach magazynowych

Parametry:

1	sessionId	(string)	Identyfikator sesji uzyskany metodą doLogin
2	warehouseId	(string)	Identyfikator magazynu
3	fromDt	(string)	[yyyy-mm-dd hh:ii:ss] Data startowa, od której zacząć analizę zmian na stanach magazynowych (*)
4 (?)	pageSize	(int)	Liczba wyników na stronie (max. 1000, def. 100) (*)
5 (?)	pageNumber	(int)	Numer strony (def. 1) (*)

Wartość zwracana:

1	productStockList	(struct[])	Lista stanów magazynowych
1	productStock	(struct)	Stan magazynowy towaru
1	productId	(string)	Id towaru
2	changeDt	(string)	[yyyy-mm-dd hh:ii:ss] Data ostatniej modyfikacji ilości
3	quantity	(float)	Ilość towaru
4	quantityExt	(float)	Ilość towaru w systemie zewnętrznym
2	productStock ...		

Kody błędów:

ERR_INVALID_WAREHOUSE	Nieprawidłowy magazyn
ERR_INVALID_FROM_DATE	Nieprawidłowa data startowa
ERR_WAREHOUSE_ACCESS_DENIED	Brak dostępu do wybranego magazynu
ERR_RESULT_LIMIT	Osiągnięto limit wyników

Przykład zapytania:

```
{
  "getProductStockChanges": {
    "sessionId": "vG1mNEXIAPL7LXus5dovzyGeYeX7ra80024259_D",
    "warehouseId": "01",
    "fromDt": "2021-09-01 16:17:25"
  }
}
```

Przykład odpowiedzi:

```
{
  "getProductStockChangesResponse": {
    "productStockList": {
      "productStock": [
        {
          "changeDt": "2021-09-21 14:07:28",
          "productId": "0003AZ",
          "quantity": "1253",
          "quantityExt": "0"
        },
        {
          "changeDt": "2021-09-21 14:07:28",
          "productId": "0003B0",
          "quantity": "8468",
          "quantityExt": "0"
        }
      ]
    }
  }
}
```

doSearchProducts

Wyszukiwanie w katalogu produktów

Parametry:

1	sessionId	(string)	Identyfikator sesji uzyskany metodą doLogin
2	searchString	(string)	Szukana fraza, lub frazy oddzielone spacją
3	searchMode	(struct[])	Opcje wyszukiwania.
1	modeName	(string)	Opcja wyszukiwania. Dostępne następujące opcje: id, reference, name, tecdoc, treeid
2	modeName ...		

Wartość zwracana:

1	productInfoList	(struct[])	Lista produktów
1	productInfo	(struct)	Informacje o znalezionym produkcie
1	id	(string)	Numer ewid. produktu
2	reference	(string)	Symbol towaru
3	name	(string)	Nazwa towaru
4	source	(int)	Źródło: 1-id, 2-reference, 3-reference2, 4-original number, 5-supplier reference, 6-name, 7-tecdoc, 8-treeid
2	productInfo ...		

Kody błędów:

ERR_INVALID_WAREHOUSE	Nieprawidłowy magazyn
ERR_WAREHOUSE_ACCESS_DENIED	Brak dostępu do wybranego magazynu
ERR_INVALID_PRODUCT	Nieprawidłowy produkt

Uwagi:

Funkcja zwraca maksymalnie 50 produktów zawierających szukane frazy

Przykład:

```
Pytanie:
{
  "doSearchProducts": {
    "sessionId": "Gq0HVex1eHg9qVTeI5hCVXuGGMnFaH7GYyeJ2B_D",
    "searchString": "96575",
    "searchMode": {
      "modeName": [
        "name",
        "reference"
      ]
    }
  }
}

Odpowiedź:
{
  "doSearchProductsResponse": {
    "productInfoList": {
      "productInfo": {
        "id": "0AX451",
        "reference": "96575",
        "name": "Osłona przegubu /BOSCH/",
        "source": "2"
      }
    }
  }
}
```


getReplacements

Zwrócenie zamienników towaru

Parametry:

1	sessionId	(string)	Identyfikator sesji uzyskany metodą doLogin
2	productId	(string)	Identyfikator produktu
3	(?) warehouseId	(string)	Identyfikator magazynu

Wartość zwracana:

1	replacementList	(struct[])	Lista zamienników
1	replacementInfo	(struct)	Informacje o znalezionym zamienniku (produkcie)
1	id	(string)	Numer ewid. produktu
2	reference	(string)	Symbol towaru
3	name	(string)	Nazwa towaru
2	replacementInfo ...		

Kody błędów:

ERR_INVALID_WAREHOUSE	Nieprawidłowy magazyn
ERR_WAREHOUSE_ACCESS_DENIED	Brak dostępu do wybranego magazynu
ERR_INVALID_PRODUCT	Nieprawidłowy produkt

Uwagi:

Zamienniki sortowane są zgodnie z ustawieniami programu

doBuyNow

Kupowanie poprzez asygnaty metodą Kup Teraz

Parametry:

1	sessionId	(string)	Identyfikator sesji uzyskany metodą doLogin
2(?)	warehouseId	(string)	Identyfikator magazynu, w którym mają zostać zamówione produkty (domyślnie: magazyn domyślny dla klienta)
3(?)	documentId	(string)	Identyfikator dokumentu, do którego mają zostać dodane produkty (domyślnie: dzisiejszy niedrukowany dokument klienta)
4(?)	forceNewOrder	(int)	Wymuszenie utworzenia nowego zamówienia (1-tak, 0-nie, domyślnie 0)
5	productOrderList	(struct[])	Lista produktów zamawianych
1	productOrder	(struct)	Informacje o zamawianym produkcie
1(?)	* id	(string)	Identyfikator towaru
2(?)	* reference	(string)	Symbol towaru
3(?)	* tecidd	(string)	Identyfikator dostawcy w katalogu TecDoc
4(?)	* tecnum	(string)	Identyfikator produktu w katalogu TecDoc
5(?)	* ILkod	(string)	Identyfikator produktu ILkod
6(?)	* motonet	(string)	Numer Motonet
7	quantity	(float)	Ilość zamawiana
2	productOrder ...		

Wartość zwracana:

1	documentInfo	(struct)	Informacje o dokumencie, do którego zostały dodane produkty
1	id	(string)	Identyfikator dokumentu
2	number	(string)	Numer dokumentu
2	productOrderInfoList	(struct[])	Informacje o zamówionych produktach
1	productOrderInfo	(struct)	Informacja o zamawianym produkcie (zamówienie powiodło się)
1	id	(string)	Identyfikator towaru
2	reference	(string)	Symbol towaru
3	ILkod	(string)	Symbol towaru ILkod
4	name	(string)	Nazwa towaru w języku użytkownika
5	decimals	(int)	Liczba miejsc dziesiętnych (0-3)
6	tax	(float)	Stawka podatku VAT w % ("-1" - zwolniona, "-2" - nie podlega)
7	priceExclTax	(float)	Cena netto
8	priceInclTax	(float)	Cena brutto
9	currency	(string)	Waluta
10	unit	(string)	Jednostka miary
11	warehouseId	(string)	Identyfikator magazynu
12	quantity	(float)	Ilość zamawiana
2	productOrderInfo	(struct)	Informacja o zamawianym produkcie (zamówienie nie powiodło się)
1	error	(string)	Komunikat błędu dot. zamawianej pozycji
3	productOrderInfo ...		

Kody błędów:

ERR_METHOD_UNAVAILABLE	Metoda niedostępna
ERR_NO_WAREHOUSE	Brak dostępnych magazynów do zamawiania
ERR_WAREHOUSE_UNAVAILABLE	W magazynie %% nie można składać zamówień
ERR_METHOD_BLOCKED	Metoda jest zablokowana
ERR_PRODUCTORDERLIST_OVERSIZED	Przekroczony rozmiar listy produktów (max: 50)
ERR_CANT_FORCE_NEW_ORDER	Nie można wymusić tworzenia nowego dokumentu

ERR_INVALID_DOCUMENT_ID
ERR_ORDER_LOCKED

(podano konkretny dokument)
Nieprawidłowy identyfikator dokumentu
Dokument jest zablokowany przez innego użytkownika

Uwagi:

- * Należy podać "id" produktu (towaru lub usługi) albo "reference" (symbol towaru), albo jednocześnie "tecidd" i "tecnum" (towaru), albo „motonet” (towaru)
- * W przypadku podania danych z katalogu TecDoc lub Motonet - zwracana jest odpowiedź o pierwszym pasującym towarze
- * Informacje o produktach zwracane są w tej samej kolejności, jaka jest w zapytaniu

REKLAMACJE

doCreateComplaint

Utworzenie reklamacji

Parametry:

1	sessionId	(string)	Identyfikator sesji uzyskany metodą doLogin
2	complaintInfo	(struct)	Informacje o reklamacji
1	srcDocumentId	(string)	Identyfikator dokumentu, którego dotyczy reklamacja
2	srcItemId	(string)	Identyfikator pozycji reklamowanej
3	productId	(string)	Identyfikator produktu
4	(?) dateProductDelivery	(date)	[format: yyyy-mm-dd] Data dostarczenia części
5	(?) serialNumber	(string)	Numer seryjny
6	(?)** defectDescription	(string)	Opis wady
7	quantity	(float)	Ilość reklamowana
8	(?) decisionIfYes	(string)	Decyzja na TAK: "K"-zwrot pieniędzy, "W"-wymiana części
9	(?) decisionIfNo	(string)	Decyzja na NIE: "Z"-złomowanie części, "O"-zwrot części
10	(?)*** confirmReComplaint	(int)	Potwierdzenie ponownej reklamacji tego samego produktu (1-tak, 0-nie)
11	(?) registerNumber	(string)	Numer rejestracyjny pojazdu
12	(?) engineNumber	(string)	Numer silnika
13	(?) vinNumber	(string)	Numer VIN
14	(?) engineCapacity	(string)	Pojemność
15	(?) installDate	(date)	[format: yyyy-mm-dd] Data montażu części
16	(?) counterStateInstall	(int)	Przebieg licznika przy montażu
17	(?) workshopInstallName	(string)	Montaż - nazwa warsztatu
18	(?) workshopInstallAddress	(string)	Montaż - adres warsztatu
19	(?) uninstallDate	(date)	[format: yyyy-mm-dd] Data demontażu
20	(?) counterStateUninstall	(int)	Przebieg licznika przy demontażu
21	(?) workshopUninstallName	(string)	Demontaż - nazwa warsztatu
22	(?) workshopUninstallAddress	(string)	Demontaż - adres warsztatu
23	(?) productionYear	(int)	Rok produkcji pojazdu
24	(?) brandVehicle	(string)	Marka pojazdu
25	(?) **powerValue	(int)	Moc - wartość
26	(?) **powerUnit	(int)	Moc - jednostka miary
27	(?) **installedBy	(int)	Kto montował (0-warsztat, 1-użytkownik)
28	(?) **uninstalledBy	(int)	Kto demontował (0-warsztat, 1-użytkownik)
29	(?) **faultFoundBy	(int)	Kto stwierdził usterkę (0-warsztat, 1-użytkownik)
30	(?) **faultWhen	(int)	Kiedy stwierdzono usterkę (0-przed montażem, 1-w trakcie montażu, 2-w trakcie eksploatacji, 3-po kolizji)
31	(?) **refuseAddCosts	(int)	Składający reklamacje rezygnuje z dodatkowych kosztów(0-nie, 1-tak)
32	(?) compensationValue	(int)	Kwota oczekiwanej kompensaty
33	(?) compensationCurrency	(string)	Waluta kompensaty

Wartość zwracana:

1	complaintId	(string)	Identyfikator reklamacji
---	-------------	----------	--------------------------

Kody błędów:

ERR_COMPLAINTS_INACTIVE	Moduł reklamacji nie jest dostępny
ERR_WRONG_DOCUMENT_ID	Nieprawidłowy identyfikator dokumentu
ERR_WRONG_ITEM_ID	Nieprawidłowy identyfikator pozycji
ERR_WRONG_PRODUCT_ID	Nieprawidłowy identyfikator produktu
ERR_INVALID_QUANTITY	Nieprawidłowa ilość reklamowana
ERR_QUANTITY_TOO_MUCH	Zbyt duża ilość reklamowana (max: %%)

ERR_PRODUCT_ALREADY_COMPLAINED
ERR_DEFECT_DESCRIPTION_INACTIVE
ERR_DEFECT_DESCRIPTION_REQUIRED
ERR_INVALID_DECISION_IF_YES
ERR_INVALID_DECISION_IF_NO
ERR_CAR_DATA_INACTIVE

Produkt był już reklamowany
Obsługa opisu wady nie jest dostępna
Opis wady jest wymagany
Nieprawidłowa decyzja na TAK
Nieprawidłowa decyzja na NIE
Edycja danych pojazdu nie jest dostępna

Uwagi:

** Dostęp do tej funkcjonalności może być ograniczony.

*** Jeśli produkt był już reklamowany, domyślnie zostanie zwrócony błąd ERR_PRODUCT_ALREADY_COMPLAINED, chyba że zostanie przesłany parametr `confirmReComplaint = 1`, wówczas ponowna reklamacja zostanie przyjęta.

getMyComplaints

Pobranie listy reklamacji klienta

Parametry:

1	sessionId	(string)	Identyfikator sesji uzyskany metodą doLogin
2	(?)* documentIdList	(string[])	Lista dokumentów, dla których mają być zwrócone informacje
	1 id	(string)	Identyfikator dokumentu
	2 id ...		
3	(?)* state	(string)	Stan reklamacji (0- zamknięte, 1- otwarte, 2- terminalowe), domyślnie 1
4	(?) filterOptions	(struct)	Informacje o filtrowaniu dokumentów
	1 (?) dateFrom	(date)	[format: yyyy-mm-dd] Data początkowa zakresu, z którego mają być zwrócone dokumenty. Domyślnie zwracane są dokumenty z ostatnich 7 dni (jeśli parametr documentIdList NIE został przekazany) lub z dowolnego zakresu dat (jeśli parametr documentIdList został przekazany)
	2 (?) dateTo	(date)	[format: yyyy-mm-dd] Data końcowa zakresu, z którego mają być zwrócone dokumenty (domyślnie: data dzisiejsza)
5	(?) sortOptions	(struct)	Informacje o sposobie sortowania
	1 (?) sortType	(int)	Typ sortowania (1- po dacie wystawienia dokumentu)
	2 (?) sortOrder	(int)	Kierunek sortowania (1- rosnąco, 2- malejąco)
6	(?) pageSize	(int)	Ilość zwracanych dokumentów na stronie (min: 1, max: 50, domyślnie 10)
7	(?) pageNumber	(int)	Numer strony (domyślnie: 1)

Wartość zwracana:

1	complaintList	(struct[])	Lista reklamacji
	1 complaint	(struct)	Informacje o reklamacji
	1 id	(string)	Identyfikator reklamacji
	2 number	(string)	Numer reklamacji
	3 state	(string)	Stan reklamacji (0- zamknięta, 1- otwarta, 2- terminalowa)
	4 dateCreate	(date)	[format: yyyy-mm-dd] Data utworzenia reklamacji
	5 dateClose	(date)	[format: yyyy-mm-dd] Data rozpatrzenia reklamacji
	6 decision	(int)	Identyfikator decyzji
	7 decisionText	(string)	Opis decyzji
	8 decisionType	(int)	Typ decyzji: 0-brak, 1-pozytywna, 2-negatywna
	9 status	(string)	Status reklamacji
	10 statusText	(string)	Opis statusu reklamacji
	11 statusDate	(date)	[format: yyyy-mm-dd] Data statusu
	12 productId	(string)	Identyfikator reklamowanego produktu
	13 productName	(string)	Nazwa reklamowanego produktu
	14 productReference	(string)	Symbol reklamowanego produktu
	15 quantity	(int)	Ilość reklamowana
	16 priceNet	(int)	Cena netto
	17 valueNet	(int)	Wartość netto
	18 srcDocumentType	(string)	Typ dokumentu źródłowego
	19 srcDocumentNumber	(string)	Numer dokumentu źródłowego
	20 srcDocumentDate	(date)	[format: yyyy-mm-dd] Data sprzedaży
	21 srcDocumentId	(string)	Identyfikator dokumentu źródłowego
	22 defectDescription	(string)	Opis wady
	23 serialNumber	(string)	Numer seryjny
	24 decisionIfYes	(string)	Identyfikator decyzji reklamacji na TAK
	25 decisionIfYesText	(string)	Opis decyzji reklamacji na TAK
	26 decisionIfNo	(string)	Identyfikator decyzji reklamacji na NIE

27	decisionIfNoText	(string)	Opis decyzji reklamacji na NIE
28	decisionComment	(string)	Opis decyzji reklamacyjnej
29	comment	(string)	Komentarz reklamacji
30	storeExt	(string)	Symbol magazynu reklamacji
31	currency	(string)	Waluta
32	productionYear	(string)	Rok produkcji pojazdu
33	brandVehicle	(string)	Marka pojazdu
34	registerNumber	(string)	Numer rejestracyjny pojazdu
35	engineNumber	(string)	Numer silnika
36	vinNumber	(string)	Numer VIN
37	engineCapacity	(string)	Pojemność
38	installDate	(date)	[format: yyyy-mm-dd] Data montażu części
39	counterStateInstall	(int)	Przebieg licznika przy montażu
40	workshopInstallName	(string)	Montaż - nazwa warsztatu
41	workshopInstallAddress	(string)	Montaż - adres warsztatu
42	uninstallDate	(date)	[format: yyyy-mm-dd] Data demontażu
43	counterStateUninstall	(int)	Przebieg licznika przy demontażu
44	workshopUninstallName	(string)	Demontaż - nazwa warsztatu
45	workshopUninstallAddress	(string)	Demontaż - adres warsztatu
2	complaint ...		

Kody błędów:

ERR_COMPLAINTS_INACTIVE

ERR_WRONG_COMPLAINTS_STATE

Moduł reklamacji nie jest dostępny

Nieprawidłowy stan reklamacji

getComplaintQuantityAvailable

Zwrócenie możliwej do zareklamowania ilości dla wskazanej pozycji dokumentu.

Parametry:

1	sessionId	(string)	Identyfikator sesji uzyskany metodą doLogin
2	complaintInfo	(struct)	Informacje o reklamacji
	1 srcDocumentId	(string)	Identyfikator dokumentu, którego dotyczy reklamacja
	2 srcItemId	(string)	Identyfikator pozycji reklamowanej
	3 productId	(string)	Identyfikator produktu

Wartość zwracana:

1	quantity	(float)	Ilość możliwa do zareklamowania
---	----------	---------	---------------------------------

Kody błędów:

ERR_COMPLAINTS_INACTIVE	Moduł reklamacji nie jest dostępny
ERR_WRONG_DOCUMENT_ID	Nieprawidłowy identyfikator dokumentu
ERR_WRONG_ITEM_ID	Nieprawidłowy identyfikator pozycji
ERR_WRONG_PRODUCT_ID	Nieprawidłowy identyfikator produktu

getInvoicesComplaintProduct

Pobieranie listy dokumentów sprzedażowych ze wskazanym towarem z okresu reklamacji.

Parametry:

1	sessionId	(string)	Identyfikator sesji uzyskany metodą doLogin
2	productId	(string)	Identyfikator produktu
3	dateFrom	(date)	[format: yyyy-mm-dd] Data początkowa okresu, którego mają być zwrócone dokumenty
4(?)	dateTo	(date)	[format: yyyy-mm-dd] Data końcowa okresu, z którego mają być zwrócone dokumenty, (domyślnie: data dzisiejsza)
5(?)	warehouseId	(string)	Identyfikator magazynu z którego zostaną pobrane dokumenty, (domyślnie: wszystkie)

Wartość zwracana:

1	invoiceList	(struct[])	Lista Dokumentów
1	invoice	(struct)	Informacje o dokumencie
1	id	(string)	Identyfikator
2	number	(string)	Numer
3	date	(date)	[format: yyyy-mm-dd] Data wystawienia
4	warehouseId	(string)	Magazyn
5	quantity	(float)	Ilość towaru na dokumencie
6	quantityAvailable	(float)	Ilość towaru możliwa do reklamowania (łącznie)
7	decimals	(int)	Liczba miejsc dziesiętnych (0-3)
8	itemList	(struct[])	Lista pozycji z towarem
1	item	(struct)	Pozycja z towarem
1	itemId	(string)	Identyfikator pozycji
2	quantity	(float)	Ilość towaru w pozycji
3	quantityAvailable	(float)	Ilość towaru możliwa do reklamowania
2	item ...		
2	invoice ...		

Kody błędów:

ERR_INVALID_PRODUCT	Nieprawidłowy produkt
ERR_INVALID_DATEFROM	Nieprawidłowa data początkowa zakresu
ERR_INVALID_DATETO	Nieprawidłowa data końcowa zakresu
ERR_INVALID_WAREHOUSE	Nieprawidłowy magazyn

doComplaintPrint

Generuje wydruk PDF reklamacji

Parametry:

1	sessionId	(string)	Identyfikator sesji uzyskany metodą doLogin
2	complaintId	(string)	Identyfikator reklamacji

Wartość zwracana:

1	pdfData	(string)	Wydruk reklamacji (PDF zakodowany Base64)
---	---------	----------	---

Kody błędów:

ERR_COMPLAINTS_INACTIVE	Moduł reklamacji nie jest dostępny
ERR_WRONG_COMPLAINT_ID	Nieprawidłowy identyfikator reklamacji

REZERWACJE

doOrderProducts

Założenie rezerwacji na wybrane produkty

Parametry:

1	sessionId	(string)	Identyfikator sesji uzyskany metodą doLogin
2(?)	warehouseId	(string)	Identyfikator magazynu, w którym mają zostać zamówione produkty (jeśli parametr nie zostanie przekazany, zamówienie zostanie złożone w domyślnym magazynie klienta)
3(?)	orderId	(string)	Identyfikator zamówienia, do którego mają zostać dodane produkty (jeśli parametr nie zostanie przekazany, produkty zostaną dodane do najnowszego otwartego zamówienia, a jeśli takie nie istnieje, to zostanie utworzone nowe zamówienie)
4(?)	dateDelivery	(date)	Data realizacji zamówienia [format: yyyy-mm-dd]
5(?)	forceNewOrder	(int)	Wymuszenie utworzenia nowego zamówienia (1-tak, 0-nie, domyślnie 0)
6(?)	onlyFoundItems	(int)	Czy zwrócić błąd, jeżeli nie zostanie znaleziona kartoteka któregokolwiek z towarów (0-nie, 1-tak, def. 0) (tylko jeśli forceNewOrder = 1)
7(?)	newOrderInfo	(struct)	Informacje dot. zakładanego zamówienia (tylko jeśli forceNewOrder = 1)
1(?)	externalId	(string)	Numer zamówienia zamawiającego
2(?)	comment	(string)	Komentarz do zamówienia
3(?)	srcDocId	(string)	Id zamówienia źródłowego
4**(?)	incotermsCode	(string)	Kod warunków dostawy Incoterms
5**(?)	additionalInfo	(string)	Dodatkowa informacja do dokumentu
6(?)	isReward	(int)	Znacznik wydawanie nagrody (1 – tak, 0 – nie (default))
7(?)	packMergeKey	(string)	Klucz według którego można łączyć zamówienia w jednej paczce (jeśli parametr nie zostanie przesłany, to zamówienie zostanie zapakowane pojedynczo)
8(?)	retShelfMerge	(int)	Określenie kolejności zdejmowania towaru z półek zwrotowych (0 - normal, 1 - first, 2 - last)
9(?)	deliveryAddress**	(struct)	Adres dostawy
1	name	(string)	Imię i nazwisko
2	company	(string)	Nazwa firmy
3	street	(string)	Ulica, nr domu i nr lokalu
4	postcode	(string)	Kod pocztowy
5	city	(string)	Miasto
6	country	(string)	Kraj
7	phone	(string)	Telefon
8	email	(string)	E-mail
10(?)	additionalDeliveryAddress**	(struct)	Adres dostawy 2
1	name	(string)	Imię i nazwisko
2	company	(string)	Nazwa firmy
3	street	(string)	Ulica, nr domu i nr lokalu
4	postcode	(string)	Kod pocztowy
5	city	(string)	Miasto
6	country	(string)	Kraj
7	phone	(string)	Telefon
8	email	(string)	E-mail
11(?)	pickupPointAddress	(struct)	Adres punktu odbioru
1	name	(string)	Imię i nazwisko
2	company	(string)	Nazwa firmy
3	street	(string)	Ulica, nr domu i nr lokalu

4	postcode	(string)	Kod pocztowy
5	city	(string)	Miasto
6	country	(string)	Kraj
7	phone	(string)	Telefon
8	email	(string)	E-mail
9	pickupPointId	(string)	DHLD - Numer punktu odbioru
10	packstationPostNumber	(string)	DHLD - Numer oddziału pocztowego
12(?)	payment	(string)	Płatność
1	type	(int)	Forma płatności (2-gotówka, 3-gotówka w terminie, 5-przelew, 6-gotówka/przelew, 7- za pobraniem, 8-karta)
2(?)	days	(int)	Ilość dni płatności terminowej (jeżeli nie podano, to przyjęta zostanie ilość domyślna)
13(?)	routeId	(string)	Identyfikator trasy
15**(?)	packageProductId	(string)	Identyfikator produktu- opakowania do wysyłki
16**(?)	deliveryOnSaturday	(int)	Dostawa w sobotę (1=tak, 0=nie, domyślnie 0)
17**(?)	sendOnSaturday	(int)	Nadanie w sobotę (1=tak, 0=nie, domyślnie 0)
18	(?) shipmentType	(string)	Rodzaj przesyłki
19	(?) handoverToDD	(int)	Wydanie na asygnatę (1-tak, 0=nie, domyślnie ustawienie z klienta)
20	(?) superSupplier	(int)	Czy zamówienie do superdostawcy (1-tak, 0=nie (def.))
21	(?) customerDestinationWarehouseId	(string)	W przypadku zamówienia filii, symbol filii, która złożyła zamówienie
22	(?) isCustomerSupply	(int)	W przypadku zamówienia filii, czy zamówienie jest w ramach zatowarowania (1-tak, 0=nie (def.))
8	productOrderList	(struct[])	Lista produktów, które mają zostać zamówione
1	productOrder	(struct)	Informacje o zamawianym produkcie
1*	(?) id	(string)	Numer ewid. towaru
2*	(?) reference	(string)	Symbol towaru
3*	(?) tecidd	(string)	Identyfikator dostawcy w katalogu TecDoc
4*	(?) tecnum	(string)	Identyfikator produktu w katalogu TecDoc
5*	(?) ILkod	(string)	Identyfikator produktu Ilkod
6*	(?) motonet	(string)	Numer Motonet
7	quantity	(float)	Ilość zamawiana
8(?)	requireStockBlock	(int)	Informacja, czy towar ma być zamówiony tylko wtedy, gdy użytkownik ma możliwość blokowania ilości na stanie magazynowym (1-tak, 0=nie, domyślnie 0)
9(?)	finalDocumentType	(int)	Typ dokumentu końcowego, "kierunek konwersji" (0-domyślny, 1-faktura, 2-paragon, domyślnie 0)
10(?)	customerReference	(string)	Symbol kontrahenta (jeżeli włączony parametr)
11(?)	packageType	(int)	Typ opakowania (0-własne, 1-klienta, 2-brak), domyślnie 0
12(?)	description	(string)	Opis do pozycji
13(?)	dataExpire	(date)	[format: yyyy-mm-dd] Minimalny oczekiwany termin przydatności produktu
14(?)	externalItemId	(string)	Zewnętrzny identyfikator pozycji
2	productOrder ...		

Wartość zwracana:

1	orderInfo	(struct)	Informacje o zamówieniu, do którego zostały dodane produkty
1	id	(string)	Identyfikator zamówienia
2	number	(string)	Numer zamówienia
2	productOrderInfoList	(struct[])	Informacje o zamówionych produktach
1	productOrderInfo	(struct)	Informacja o zamawianym produkcie (zamówienie powiodło się)
1	id	(string)	Identyfikator towaru
2	reference	(string)	Symbol towaru

3	Ilkod	(string)	Symbol towaru Ilkod
4	motonet	(string)	Numer Motonet
5	name	(string)	Nazwa towaru w języku użytkownika
6	decimals	(int)	Liczba miejsc dziesiętnych (0-3)
7	tax	(float)	Stawka podatku VAT w % ("-1" - zwolniona, "-2" – nie podlega)
8	priceExclTax	(float)	Cena netto
9	priceInclTax	(float)	Cena brutto
10	currency		(string) Waluta
11	unit	(string)	Jednostka miary
12	warehouseId	(string)	Identyfikator magazynu
13	quantity	(float)	Ilość zamawiana
14	quantityBlocked	(float)	Ilość zablokowana w bieżącym magazynie
15	quantityNotBlocked	(float)	Ilość zamówiona bez pokrycia na stanie w magazynie bieżącym
2	productOrderInfo	(struct)	Informacja o zamawianym produkcie (zamówienie nie powiodło się)
1	error	(string)	Komunikat błędu dot. zamawianej pozycji
3	productOrderInfo ...		

Kody błędów:

ERR_NO_WAREHOUSE	Brak dostępnych magazynów do zamawiania
ERR_WAREHOUSE_UNAVAILABLE	W magazynie %% nie można składać zamówień
ERR_METHOD_BLOCKED	Metoda jest zablokowana
ERR_PRODUCTORDERLIST_OVERSIZED	Przekroczony rozmiar listy produktów (max: 200)
ERR_CANT_FORCE_NEW_ORDER	Nie można wymusić tworzenia nowego zamówienia (podano konkretne zamówienie)
ERR_COMMENT_TOO_LONG	Zbyt długi komentarz do zamówienia (max 30 znaków)
ERR_COURIER_INFO_EDIT_INACTIVE	Obsługa edycji parametrów kuriera nie jest dostępna
ERR_EXTERNALID_TOO_LONG	Zbyt długi numer zamówienia zamawiającego (max 47 znaków)
ERR_EXTERNALID_ALREADY_EXISTS	Podany externalId już istnieje
ERR_DATEDELIVERY_WRONG_FORMAT	Niewłaściwy format daty realizacji zamówienia
ERR_DELIVERY_ADDRESS_INACTIVE	Obsługa adresu dostawy nie jest dostępna
ERR_DELIVERY_ADDRESS_EMPTY_NAME_AND_COMPANY	Nie podano odbiorcy w adresie dostawy
ERR_ADDITIONAL_DELIVERY_ADDRESS_EMPTY_NAME_AND_COMPANY	Nie podano odbiorcy w dodatkowym adresie dostawy
ERR_INCOTERMS_INACTIVE	Obsługa kodów INCOTERMS nie jest dostępna
ERR_INCOTERMS_INVALID_CODE	Nieprawidłowy kod INCOTERMS
ERR_ADDITIONAL_INFO_INACTIVE	Obsługa dodatkowej informacji do dokumentu nie jest dostępna
ERR_PACKAGE_PRODUCT_INACTIVE	Obsługa opakowań do wysyłki nie jest dostępna
ERR_PACKAGE_PRODUCT_ID_INVALID	Nieprawidłowy identyfikator opakowania do wysyłki
ERR_PAYMENT_EDIT_NOT_AVAILABLE	Edycja formy płatności nie jest dostępna
ERR_PAYMENT_INVALID_TYPE	Nieprawidłowy format płatności
ERR_PAYMENT_TYPE_NOT_AVAILABLE	Podana forma płatności nie jest dostępna
ERR_ROUTE_INVALID	Podana trasa jest nieprawidłowa lub nie jest dostępna
ERR_INVALID_CUSTOMER	Nieprawidłowy klient
ERR_ITEM_NOT_FOUND	Jeden lub więcej towarów nie zostało odnalezionych
ERR_INVALID_HANDOVERTODD	Brak możliwości wystawiania asygnat klientowi, złożenie zamówienia nie jest możliwe
ERR_LOGM_SERVICE_TYPE_INVALID	Nieprawidłowy logistyczny typ klienta
ERR_INVALID_FINAL_DOCUMENT_TYPE	Wskazany kierunek konwersji nie jest dostępny

Uwagi:

- * Należy podać "id" produktu (towaru lub usługi) lub "reference" (symbol towaru), albo jednocześnie "tecidd" i "tecnum" (towaru), albo „motonet” (towaru)
- * W przypadku podania danych z katalogu TecDoc lub Motonet - zwracana jest odpowiedź o pierwszym pasującym towarze.
- * Informacje o produktach zwracane są w tej samej kolejności, jaka jest w zapytaniu.
- ** Dostęp do tej funkcjonalności może być ograniczony.

Przykład:

```
Pytanie:
{
  "doOrderProducts": {
    "sessionId": "2BZY8zSx0D00UmM0y1FKSZjMsgDG564YxTMvju_D",
    "productOrderList": {
      "productOrder": [
        {
          "reference": "0-001-231-030",
          "quantity": "2"
        },
        {
          "reference": "0-001-268-320",
          "quantity": "1"
        },
        {
          "reference": "SYMBOL123",
          "quantity": "2"
        }
      ]
    }
  }
}

Odpowiedź:
{ "doOrderProductsResponse": {
  "orderInfo": {
    "id": "00001269",
    "number": "63"
  },
  "productOrderInfoList": {
    "productOrderInfo": [
      {
        "id": "003LFT",
        "reference": "0-001-231-030",
        "name": "Osłona przegubu /BOSCH/",
        "decimals": "2",
        "tax": "22",
        "warehouseId": "xx",
        "unit": "szt",
        "priceExclTax": "55.57",
        "priceInclTax": "67.79",
        "currency": "zł",
        "quantity": "2",
        "quantityBlocked": "2",
        "quantityNotBlocked": "0"
      },
      {
        "id": "003LGF",
        "reference": "0-001-268-320",
        "name": "Osłona przegubu wew. /BOSCH/",
        "decimals": "0",
        "tax": "22",
        "warehouseId": "xx",
        "unit": "szt",
        "priceExclTax": "6111.11",
        "priceInclTax": "7455.56",
        "currency": "zł",
        "quantity": "1",
        "quantityBlocked": "0",
        "quantityNotBlocked": "1"
      }
    ]
  },
  "error": "brak kartoteki w magazynie" }
}
```

getMyOrders

Pobranie listy zamówień zalogowanego użytkownika

Parametry:

1	sessionId	(string)	Identyfikator sesji uzyskany metodą doLogin
2(?)	orderIdList	(string[])	Lista zamówień, dla których mają być zwrócone informacje
	1 id	(string)	Identyfikator zamówienia
	2 id ...		
3(?)	filterOptions	(struct)	Informacje o filtrowaniu dokumentów
	1(?) externalId	(string)	Numer zamówienia zamawiającego
	2(?) isReward	(int)	Przefiltrowanie zamówień po znaczniku "wydawanie nagrody" (1 - znacznik ustawiony na TAK, 0 - znacznik ustawiony na NIE, domyślnie brak filtru)
4(?)	getItems	(int)	Informacja, czy mają zostać zwrócone pozycje dokumentów (1 - tak, 0 - nie; domyślnie 0)
5(?)	getLoyaltyInfo	(int)	Czy zwraca dane dotyczące systemu lojalnościowego (1 – tak, 0 – nie, domyślnie 0)

Wartość zwracana:

1	orderList	(struct[])	Lista zamówień
	1 order	(struct)	Informacje o zamówieniu
	1 id	(string)	Identyfikator dokumentu
	2 number	(string)	Numer dokumentu
	3 justNumber	(string)	Numer dokumentu bez dopisku
	4 externalId	(string)	Numer zamówienia zewnętrznego
	5 type	(string)	Typ dokumentu: WZ – faktura, DD – asygnata, ZW – korekta faktury
	6 warehouseId	(string)	Identyfikator magazynu
	7 date	(date)	[format: yyyy-mm-dd] Data dokumentu
	8 dateExpire	(date)	[format: yyyy-mm-dd] Data ważności
	9 dateRealization	(date)	[format: yyyy-mm-dd] Data realizacji
	10 isClosed	(int)	Informacja, czy zamówienie zostało przekazane do realizacji (1-tak, 0-nie)
	11 additionalInfo	(string)	Dodatkowa informacja do dokumentu
	12 dateAddInfo	(date)	Data edycji dodatkowej informacji do dokumentu
	13 recipientId	(string)	Identyfikator odbiorcy
	14 recipientName	(string)	Nazwa odbiorcy
	15 recipientShortName	(string)	Skrócona nazwa odbiorcy
	16 isDoReturnNow	(int)	Czy dokument powstał metodą doReturnNow (1-tak, 0-nie)
	17 comment	(string)	Komentarz do zamówienia
	18 currency	(string)	Waluta
	19 localCurrency	(string)	Waluta systemowa
	20 currencyRate	(float)	Kurs waluty
	21 exportType	(int)	Typ faktury 0 - krajowa, 1 - eksportowa, 2 - krajowa w walucie
	22 isTaxLC	(int)	Informacja, czy podatek w lokalnej walucie (1), czy w walucie dokumentu (0)
	23 isValueLC	(int)	Informacja, czy wartość dokumentu w lokalnej walucie (1), czy w walucie dokumentu (0)
	24 valueExclTaxLC	(float)	Wartość netto w lokalnej walucie
	25 valueInclTaxLC	(float)	Wartość brutto w lokalnej walucie
	26 valueTaxLC	(float)	Wartość podatku w lokalnej walucie
	27 valueExclTax	(float)	Wartość netto
	28 valueInclTax	(float)	Wartość brutto
	29 valueTax	(float)	Wartość podatku
	30 isEU	(int)	Czy dokument wewnątrz unijny (1), czy nie (0)

31	isReExport	(int)	Informacja, czy dokument reeksportowy (1), czy nie (0)
32	paymentType	(string)	Forma płatności: 1 – brak, 2 – gotówka, 3 – got. term., 4 – czek, 5 – przelew, 6 – got./przel., 7 – pobranie, 8 – karta, 9 - raty
33	paymentDays	(int)	Termin płatności (liczba dni)
34	isPrinted	(int)	Czy dokument był drukowany (1 – tak, 0 – nie)
35	wmsStatus	(int)	Informacja o wydaniu dokumentu (0 – nijaki, 1 – przekazany do wydania, 2 – wydany)
36	paymentStatus	(int)	Informacja o statusie płatności (0 – nieznan status, 1 – rozliczone, 2 – nierozliczone, 3 – nierozliczone przeterminowane)
37	loyaltyPoints	(int)	Liczba punktów uzyskanych w systemie lojalnościowym (zwracana tylko, jeśli przekazano getLoyaltyInfo = 1)
38	loyaltyRewardPoints	(int)	Liczba punktów, które odjęte zostaną z konta klienta po wydaniu nagrody (zwracana tylko jeśli przekazano getLoyaltyInfo = 1)
39	isDeliveryConfirmed	(int)	Czy odbiór dostawy w dokumencie jest potwierdzony (1 – tak, 0 - nie)
40	isReward	(int)	Zawartość znacznika „wydawanie nagrody” (0 – nie, 1 – tak)
41	routeId	(string)	Identyfikator trasy
42	isFromDeficiencies	(int)	Czy rezerwacja powstała w wyniku braków (0 – nie, 1 – tak)
43	isExternalOrderInProgress	(int)	Czy trwa w danym momencie proces zamawiania zdalnego pozycji zamówienia (0 – nie, 1 – tak)
44	itemsCount	(int)	Liczba pozycji w zamówieniu
45	items	(struct[])	Lista pozycji zamówienia (zwracana tylko, jeśli przekazano getItems = 1)
1	item	(struct)	Informacje o pozycji dokumentu
1	id	(string)	Identyfikator pozycji
2	ordinal	(int)	Numer pozycji na dokumencie
3	productId	(string)	Identyfikator produktu
4	productType	(int)	Informacja, czy produkt jest towarem (0), czy usługą (1)
5	productReference	(string)	Symbol produktu
6	productName	(string)	Nazwa produktu w języku użytkownika
7	(?) motonet	(string)	Numer Motonet
8	decimals	(int)	Liczba miejsc dziesiętnych (0-3)
9	tax	(float)	Stawka podatku VAT w % ("-1" - zwolniona, "-2" - nie podlega)
10	quantity	(float)	Ilość zamawiana
11	quantityBlocked	(float)	Ilość zarezerwowana w magazynie
12	isExternal	(int)	Czy pozycja jest zamówiona w zdalnym magazynie (1/0)
13	externalInfo	(string)	Informacja o spodziewanym czasie dostawy
14	isDeposit	(int)	Czy pozycja jest kaucją
15	unit	(string)	Jednostka miary
16	priceExclTax	(float)	Cena netto
17	valueExclTax	(float)	Wartość netto
18	priceInclTax	(float)	Cena brutto
19	valueInclTax	(float)	Wartość brutto
20	valueTax	(float)	Wartość podatku
21	priceExclTaxLC	(float)	Cena netto w lokalnej walucie
22	valueExclTaxLC	(float)	Wartość netto w lokalnej walucie
23	priceInclTaxLC	(float)	Cena brutto w lokalnej walucie
24	valueInclTaxLC	(float)	Wartość brutto w lokalnej walucie
25	valueTaxLC	(float)	Wartość podatku w lokalnej walucie
26	currency	(string)	Waluta
27	discountPercent	(float)	Procent upustu
28	startingPriceExclTax	(float)	Cena netto przed upustem

29 startingPriceInclTax (float)	Cena brutto przed upustem
30 (?) priceCatExclTax (float)	Cena katalogowa netto w walucie dokumentu
31 (?) priceCatInclTax (float)	Cena katalogowa brutto w walucie dokumentu
32 packageType (int)	Typ opakowania, 0-własne (domyślnie), 1-klienta, 2-brak (jeśli DOKUMENTY HANDLOWE - PARAMETRY OGÓLNE - EDYCJA RODZAJU OPAKOWANIA)
33 customerReference (string)	Symbol kontrahenta (jeśli włączony parametr RE - PARAM OGÓLNE - EDYCJA SYMBOLU KONTRAHENTA)
34 finalDocumentType (int)	Typ dokumentu końcowego, "kierunek konwersji" (0-domyślny, 1-faktura, 2-paragon, domyślnie 0)
35 loyaltyRewardPoints (int)	Liczba punktów, które odjęte zostaną z konta klienta po wydaniu nagrody (zwracana tylko, jeśli przekazano getLoyaltyInfo = 1)
36 description (string)	Opis do pozycji
2 item ...	
2 order ...	
2 ordersCount (int)	Liczba zamówień. Wartość ta może być przybliżona

Kody błędów:

brak

Przykład:

```
Pytanie:
{
  "getMyOrders": {
    "sessionId": "V5etQuyInDnHosbszjy7iLdj3Us4GaEr5ILMt9_D",
    "getItems": "1"
  }
}
```

```
Odpowiedź:
{
  "getMyOrdersResponse": {
    "orderList": {
      "order": {
        "id": "01520531",
        "number": "RE 11426",
        "warehouseId": "CE",
        "date": "2013-01-01",
        "dateExpire": "2013-01-01",
        "dateRealization": "2013-01-07",
        "isClosed": "0",
        "comment": "testowe zamówienie",
        "currency": "zł",
        "localCurrency": "zł",
        "currencyRate": "0",
        "exportType": "0",
        "valueExclTax": "100.00",
        "valueInclTax": "123.00",
        "valueTax": "23.00",
        "itemsCount": "1",
        "items": {
          "item": {
            "id": "R-3975485",
            "ordinal": "1",
            "productId": "105275",
            "productType": "0",
            "productReference": "123-456-789",
            "productName": "Filtr kabiny VAG",
            "decimals": "0",
            "tax": "23",
            "quantity": "2.000",
            "quantityBlocked": "1.000",
            "isExternal": "0",
            "isDeposit": "0",
            "unit": "szt",
            "priceExclTax": "50.00",
            "priceInclTax": "61.50",
            "valueExclTax": "100.00",
            "valueInclTax": "123.00",
            "valueTax": "23.00",
            "currency": "zł",
            "discountPercent": "50.0",
            "startingPriceExclTax": "100.00",
            "startingPriceInclTax": "123.00"
          }
        }
      }
    },
    "ordersCount": "1"
  }
}
```

getOrderStockInfo

Pobranie informacji o dostępności pozycji zamówienia

Parametry:

1	sessionId	(string)	Identyfikator sesji uzyskany metodą doLogin
2	orderId	(string)	Identyfikator zamówienia

Wartość zwracana:

1	orderId	(string)	Identyfikator zamówienia
2	itemsCount	(int)	Liczba pozycji w zamówieniu
3	items	(struct[])	Lista pozycji zamówienia
1	item	(struct)	Informacje o pozycji dokumentu
1	id	(string)	Identyfikator pozycji
2	ordinal	(int)	Numer pozycji na dokumencie
3	productId	(string)	Identyfikator produktu
4	productType	(int)	Informacja, czy produkt jest towarem (0), czy usługą (1)
5	productReference	(string)	Symbol produktu
6	productName	(string)	Nazwa produktu w języku użytkownika
7	decimals	(int)	Liczba miejsc dziesiętnych (0-3)
8	quantity	(float)	Ilość zamawiana
9	quantityInStock	(float)	Ilość dostępna w magazynie
10	stockStatus	(int)	Status dostępności (0-w magazynie, 1-częściowa dostępność zdalna, 2-pełna dostępność zdalna, "-1" towar niedostępny zdalnie)
11	stockInfo	(string)	Tekstowa informacja o dostępności
12	unit	(string)	Jednostka miary
2	item ...		

Kody błędów:

ERR_WRONG_ORDER_ID	Nieprawidłowy identyfikator zamówienia
ERR_ORDER_ALREADY_CLOSED	Zamówienie zostało już wcześniej przekazane do realizacji
ERR_ORDER_LOCKED	Zamówienie jest zablokowane przez innego użytkownika

Przykład :

```
Pytanie:
{
  "getOrderStockInfo": {
    "sessionId": "15LADxWUF9w4RFXoj7rMsodiGVTapt3AoE1S1O_D",
    "orderId": "01512768"
  }
}

Odpowiedź:
{
  "getOrderStockInfoResponse": {
    "orderId": "01512768",
    "itemsCount": "10",
    "items": {
      "item": [
        {
          "id": "R-3899087",
          "ordinal": "1",
          "productId": "40458",
          "productType": "0",
          "productReference": "11.5855",
          "productName": "Linka ham.OPEL ASTRA /COFLE/ kombi",
          "decimals": "0",
          "quantity": "3",
          "quantityInStock": "3",
          "stockStatus": "0",
          "stockInfo": "w magazynie",
          "unit": "szt"
        },
        {
          "id": "R-3899089",
          "ordinal": "2",
          "productId": "000UAN",
          "productType": "0",
          "productReference": "MD9044",

```

```

    "productName": "Zawór zwrotny paliwa 6mm - uniwersalny",
    "decimals": "0",
    "quantity": "3",
    "quantityInStock": "0",
    "stockStatus": "2",
    "stockInfo": "Pełna (od 2 dni)",
    "unit": "szt"
  },
  {
    "id": "R-3899090",
    "ordinal": "3",
    "productId": "0009VJ",
    "productType": "0",
    "productReference": "54624 GL",
    "productName": "Uszcz.miski olej.VAG 1.6-2.0 93- /GLASER/",
    "decimals": "0",
    "quantity": "4",
    "quantityInStock": "0",
    "stockStatus": "1",
    "stockInfo": "1 szt (1 - 2 dni)",
    "unit": "szt"
  },
  {
    "id": "R-3899091",
    "ordinal": "4",
    "productId": "141129",
    "productType": "0",
    "productReference": "11.721.800",
    "productName": "Świeca żarowa HONDA,RENAULT,ROVER 2.2DT /ISKRA/",
    "decimals": "0",
    "quantity": "4",
    "quantityInStock": "0",
    "stockStatus": "-1",
    "stockInfo": "towar niedostępny",
    "unit": "szt"
  }
]
}
}
}
}

```

doOrderClose

Przekazanie zamówienia do realizacji

Parametry:

1	sessionId	(string)	Identyfikator sesji uzyskany metodą doLogin
2	orderId	(string)	Identyfikator zamówienia
3	(?) collectionInPerson	(int)	Czy ustawić odbiór osobisty zamówienia
4	(?) routeId	(string)	Identyfikator trasy

Wartość zwracana:

1	orderId	(string)	Identyfikator zamówienia
---	---------	----------	--------------------------

Kody błędów:

ERR_WRONG_ORDER_ID	Nieprawidłowy identyfikator zamówienia
ERR_ORDER_ALREADY_CLOSED	Zamówienie zostało już wcześniej przekazane do realizacji
ERR_ORDER_LOCKED	Zamówienie jest zablokowane przez innego użytkownika
ERR_CANT_CLOSE_ORDER	Nie udało się przekazać zamówienia do realizacji
ERR_COLLECTION_IN_PERSON_UNAVAILABLE	Odbiór osobisty niemożliwy
ERR_CIP_ROUTE	Nie jest możliwe korzystanie z collectionInPerson oraz routeId jednocześnie
ERR_ROUTE_UNAVAILABLE	Wskazanie trasy niemożliwe
ERR_WRONG_ROUTE_ID	Nieprawidłowa trasa
ERR_BLOCKED_CONFIRM_RECEIPT_DELIVERY	Blokada – wymagane potwierdzenie odbioru dostawy
ERR_SALE_BLOCK	Zamówienie nie może zostać zrealizowane. Blokada sprzedaży
ERR_ISSUE_BLOCK	Zamówienie nie może zostać zrealizowane. Blokada wystawienia asygnaty
ERR_ISSUES_OVERDUE	Zamówienie nie może zostać zrealizowane. Przekroczony termin rozliczenia asygnaty
ERR_PAYMENT_OVERDUE	Zamówienie nie może zostać zrealizowane. Przekroczony termin płatności
ERR_CREDIT_LIMIT	Zamówienie nie może zostać zrealizowane. Przekroczono przyznany limit kredytowy

Przykład:

```
Pytanie:
{
  "doorderClose": {
    "sessionId": "V5etQuyjnDnHosbSzjy7iLdj3Us4GaEr5ILMt9_D",
    "orderId": "01520531",
    "collectionInPerson": "1"
  }
}

Odpowiedź:
{
  "doorderCloseResponse": { "orderId": "01520531" }
}
```

doOrderItemDelete

Usunięcie pozycji zamówienia

Parametry:

1	sessionId	(string)	Identyfikator sesji uzyskany metodą doLogin
2	orderId	(string)	Identyfikator zamówienia, z którego ma być usunięta pozycja
3	itemId	(string)	Identyfikator pozycji zamówienia

Wartość zwracana:

1	itemId	(string)	Identyfikator usuniętej pozycji
2	orderDeleted	(int)	Czy puste zamówienie zostało usunięte (1-tak, 0-nie)

Kody błędów:

ERR_WRONG_ORDER_ID	Nieprawidłowy identyfikator zamówienia
ERR_ORDER_CLOSED	Zamówienie zostało już przekazane do realizacji
ERR_ORDER_LOCKED	Zamówienie jest zablokowane przez innego użytkownika
ERR_WRONG_ITEM_ID	Nieprawidłowy identyfikator pozycji
ERR_ITEM_IS_EXTERNAL	Nie można usunąć pozycji, która była zamawiana zdalnie
ERR_ITEM_IS_DEPOSIT	Nie można usunąć pozycji, która jest kaucją
ERR_CANT_DELETE_ITEM	Nie udało się usunąć pozycji zamówienia
ERR_SALE_BLOCK	Zamówienie nie może zostać zrealizowane. Blokada sprzedaży
ERR_ISSUE_BLOCK	Zamówienie nie może zostać zrealizowane. Blokada wystawienia asygnaty
ERR_ISSUES_OVERDUE	Zamówienie nie może zostać zrealizowane. Przekroczony termin rozliczenia asygnaty
ERR_CREDIT_LIMIT	Zamówienie nie może zostać zrealizowane. Przekroczono przyznany limit kredytowy

Przykład :

```
Pytanie:
{
  "doOrderItemDelete": {
    "sessionId": "V5etQUyInDnHosbszjy7iLdj3Us4GaEr5ILMt9_D",
    "orderId": "01520531",
    "itemId": "R-3975485"
  }
}

Odpowiedź:
{
  "doOrderItemDeleteResponse": {
    "itemId": "R-3975485",
    "orderDeleted": "0"
  }
}
```

doOrderItemEdit

Edycja pozycji zamówienia

Parametry:

1	sessionId	(string)	Identyfikator sesji uzyskany metodą doLogin
2	orderId	(string)	Identyfikator zamówienia
3	itemId	(string)	Identyfikator pozycji zamówienia
4	itemInfo	(struct)	Informacje do zmiany w pozycji
	1(?) quantity	(float)	Ilość zamawiana
	2(?) finalDocumentType	(int)	Typ dokumentu końcowego, "kierunek konwersji" (0-domyślny, 1-faktura, 2-paragon)
	3(?) customerReference	(string)	Symbol kontrahenta
	4(?) packageType	(int)	Typ opakowania, (0-własne, 1-klienta, 2-brak), domyślnie 0
	5(?) description	(string)	Opis do pozycji

Wartość zwracana:

1	item	(struct)	Informacja o pozycji zamówienia
	1 id	(string)	Identyfikator pozycji
	2 ordinal	(int)	Numer pozycji na dokumencie
	3 productId	(string)	Identyfikator produktu
	4 productType	(int)	Informacja, czy produkt jest towarem (0), czy usługą (1)
	5 productReference	(string)	Symbol produktu
	6 productName	(string)	Nazwa produktu w języku użytkownika
	7 decimals	(int)	Liczba miejsc dziesiętnych (0-3)
	8 tax	(float)	Stawka podatku VAT w % ("-1" - zwolniona, "-2" - nie podlega)
	9 quantity	(float)	Ilość zamawiana
	10 quantityBlocked	(float)	Ilość zarezerwowana w magazynie
	11 isExternal	(int)	Czy pozycja została zamówiona w zdalnym magazynie (1/0)
	12 externalInfo	(string)	Informacja o spodziewanym czasie dostawy
	13 isDeposit	(int)	Czy pozycja jest kaucją
	14 unit	(string)	Jednostka miary
	15 priceExclTax	(float)	Cena netto
	16 valueExclTax	(float)	Wartość netto
	17 priceInclTax	(float)	Cena brutto
	18 valueInclTax	(float)	Wartość brutto
	19 valueTax	(float)	Wartość podatku
	20 priceExclTaxLC	(float)	Cena netto w lokalnej walucie
	21 valueExclTaxLC	(float)	Wartość netto w lokalnej walucie
	22 priceInclTaxLC	(float)	Cena brutto w lokalnej walucie
	23 valueInclTaxLC	(float)	Wartość brutto w lokalnej walucie
	24 valueTaxLC	(float)	Wartość podatku w lokalnej walucie
	25 currency	(string)	Waluta
	26 discountPercent	(float)	Procent upustu
	27 startingPriceExclTax	(float)	Cena netto przed upustem
	28 startingPriceInclTax	(float)	Cena brutto przed upustem
	29 (?) priceCatExclTax	(float)	Cena katalogowa netto w walucie dokumentu
	30 (?) priceCatInclTax	(float)	Cena katalogowa brutto w walucie dokumentu
	31 (?) finalDocumentType	(int)	Typ dokumentu końcowego, "kierunek konwersji" (0-domyślny, 1-faktura, 2-paragon)
	32 (?) description	(string)	Opis do pozycji

Kody błędów:

ERR_WRONG_ORDER_ID	Nieprawidłowy identyfikator zamówienia
--------------------	--

ERR_ORDER_CLOSED	Zamówienie zostało już przekazane do realizacji
ERR_ORDER_LOCKED	Zamówienie jest zablokowane przez innego użytkownika
ERR_WRONG_ITEM_ID	Nieprawidłowy identyfikator pozycji
ERR_ITEM_IS_EXTERNAL	Nie można edytować pozycji, która była zamawiana zdalnie
ERR_ITEM_HAS_DEPOSIT	Nie można edytować pozycji, która ma kaucję
ERR_ITEM_IS_DEPOSIT	Nie można edytować pozycji, która jest kaucją
ERR_WRONG_QUANTITY	Nieprawidłowa ilość zamawiana
ERR_CANT_EDIT_ITEM	Nie udało się zapisać zmian w pozycji zamówienia
ERR_SALE_BLOCK	Zamówienie nie może zostać zrealizowane. Blokada sprzedaży
ERR_ISSUE_BLOCK	Zamówienie nie może zostać zrealizowane. Blokada wystawienia asygnaty
ERR_ISSUES_OVERDUE	Zamówienie nie może zostać zrealizowane. Przekroczony termin rozliczenia asygnaty
ERR_PAYMENT_OVERDUE	Zamówienie nie może zostać zrealizowane. Przekroczony termin płatności.
ERR_CREDIT_LIMIT	Zamówienie nie może zostać zrealizowane. Przekroczono przyznany limit kredytowy

Przykład:

```

Pytanie:
{
  "doOrderItemEdit": {
    "sessionId": "V5etQUyinDnHosbszjy7iLdj3Us4GaEr5ILmt9_D",
    "orderId": "01520531",
    "itemId": "R-3975485",
    "itemInfo": { "quantity": "2" }
  }
}

Odpowiedź:
{
  "doOrderItemEditResponse": {
    "item": {
      "id": "R-3975485",
      "ordinal": "1",
      "productId": "105275",
      "productType": "0",
      "productReference": "123-456-789",
      "productName": "Filtr kabiny VAG",
      "decimals": "0",
      "tax": "23",
      "quantity": "2.000",
      "quantityBlocked": "1.000",
      "isExternal": "0",
      "isDeposit": "0",
      "unit": "szt",
      "priceExclTax": "50.00",
      "priceInclTax": "61.50",
      "valueExclTax": "100.00",
      "valueInclTax": "123.00",
      "valueTax": "23.00",
      "currency": "zł",
      "discountPercent": "50.0",
      "startingPriceExclTax": "100.00",
      "startingPriceInclTax": "123.00"
    }
  }
}

```

doOrderEdit

Edycja parametrów zamówienia

Parametry:

1	sessionId	(string)	Identyfikator sesji uzyskany metodą doLogin
2	orderId	(string)	Identyfikator zamówienia
3	orderInfo	(struct)	Informacje o zamówieniu
1(?)	comment	(string)	Komentarz do dokumentu
2(?)	dateDelivery	(date)	Data realizacji zamówienia [format: yyyy-mm-dd]
3(?)	additionalInfo	(string)	Dodatkowa informacja do dokumentu

Wartość zwracana:

1	orderId	(string)	Identyfikator zamówienia
---	---------	----------	--------------------------

Kody błędów:

ERR_WRONG_ORDER_ID	Nieprawidłowy identyfikator zamówienia
ERR_ORDER_ALREADY_CLOSED	Zamówienie zostało już wcześniej przekazane do realizacji
ERR_ORDER_LOCKED	Zamówienie jest zablokowane przez innego użytkownika
ERR_COMMENT_TOO_LONG	Zbyt długi komentarz do zamówienia (max 30 znaków)
ERR_CANT_CHANGE_ORDER	Nie udało się zapisać zmian w zamówieniu
ERR_SALE_BLOCK	Zamówienie nie może zostać zrealizowane. Blokada sprzedaży
ERR_ISSUE_BLOCK	Zamówienie nie może zostać zrealizowane. Blokada wystawienia asygnaty
ERR_ISSUES_OVERDUE	Zamówienie nie może zostać zrealizowane.
ERR_PAYMENT_OVERDUE	Przekroczony termin rozliczenia asygnaty
ERR_CREDIT_LIMIT	Zamówienie nie może zostać zrealizowane. Przekroczony termin płatności.
ERR_ADDITIONAL_INFO_INACTIVE	Zamówienie nie może zostać zrealizowane. Przekroczono przyznany limit kredytowy
	Obsługa dodatkowej informacji do dokumentu nie jest dostępna

Przykład:

```
Pytanie:
{
  "doOrderEdit": {
    "sessionId": "V5etQyInDnHosbSzyj7iLdj3Us4GaEr5ILMt9_D",
    "orderId": "01520531",
    "orderInfo": { "comment": "komentarz" }
  }
}

Odpowiedź:
{
  "doOrderEditResponse": { "orderId": "01520531" }
}
```


doOrderDelete

Usunięcie zamówienia

Parametry:

1	sessionId	(string)	Identyfikator sesji uzyskany metodą doLogin
2	orderId	(string)	Identyfikator zamówienia
3(?)	deleteItems	(int)	Usunięcie pozycji z zamówienia (1-tak, 0-nie, domyślnie 0)

Wartość zwracana:

1	orderId	(string)	Identyfikator zamówienia
---	---------	----------	--------------------------

Kody błędów:

ERR_WRONG_ORDER_ID	Nieprawidłowy identyfikator zamówienia
ERR_METHOD_BLOCKED	Metoda jest zablokowana
ERR_ORDER_ALREADY_CLOSED	Zamówienie zostało już wcześniej przekazane do realizacji
ERR_ORDER_LOCKED	Zamówienie jest zablokowane przez innego użytkownika
ERR_ORDER_STILL_HAS_ITEMS	W zamówieniu pozostały nieusunięte pozycje
ERR_CANT_DELETE_ORDER	Nie udało się usunąć zamówienia

Przykład:

```
Pytanie:
{
  "doOrderDelete": {
    "sessionId": "v5etQuyinDnHosbSzjy7iLdj3Us4GaEr5ILMt9_D",
    "orderId": "01520531"
  }
}

Odpowiedź:
{
  "doOrderDeleteResponse": { "orderId": "01520531" }
}
```

doOrderItemsMove

Przenoszenie pozycji między zamówieniami. Dokument docelowy jest blokowany na czas przenoszenia pozycji.

Parametry:

1	sessionId	(string)	Identyfikator sesji uzyskany metodą doLogin
2	srcOrderId	(string)	Identyfikator zamówienia źródłowego
3	srcItemList	(struct[])	Lista pozycji, które mają zostać przesunięte
	1 srcItem	(struct)	Informacje o pozycji
	1 itemId	(string)	Identyfikator pozycji
	2 quantity	(float)	Ilość do przesunięcia
	2 srcItem ...		
4(?)	destOrderId	(string)	Identyfikator zamówienia docelowego
5	destOrderInfo	(struct)	Informacje o zamówieniu
	1(?) dateDelivery	(date)	Data realizacji zamówienia [format: yyyy-mm-dd]

Wartość zwracana:

1	status	(int)	1 - operacja zakończona pomyślnie, 0 - wystąpiły problemy
2(*)	destOrderId	(string)	Identyfikator zamówienia docelowego

Kody błędów:

ERR_WRONG_ORDER_ID	Nieprawidłowy identyfikator zamówienia źródłowego
ERR_WRONG_ORDERS	Nieprawidłowe zamówienia
ERR_WRONG_DEST_ORDER_ID	Nieprawidłowy identyfikator zamówienia docelowego
ERR_WRONG_ITEM_ID	Nieprawidłowy identyfikator pozycji
ERR_ORDER_ALREADY_CLOSED	Zamówienie zostało już wcześniej przekazane do realizacji
ERR_ORDER_LOCKED	Zamówienie jest zablokowane przez innego użytkownika
ERR_DATEDELIVERY_WRONG_FORMAT	Niewłaściwy format daty realizacji zamówienia
ERR_ORDER_CREATE	Błąd w trakcie tworzenia nowego zamówienia

Uwagi:

* Informacja o identyfikatorze zamówienia docelowego zostanie zwrócona jeśli przenoszenie pozycji zakończy się powodzeniem.

Przykład:

```
Pytanie:
{
  "doOrderItemsMove": {
    "sessionId": "V5etQuyInDnHosbSzjy7iLdj3Us4GaEr5ILMt9_D",
    "srcOrderId": "01520531",
    "destOrderId": "01520532"
  }
}

Odpowiedź:
{
  "doOrderItemsMoveResponse": {
    "status": "1"
  }
}
```

getOrderStatus

Pobranie statusu zamówienia

Parametry:

1 sessionId	(string)	Identyfikator sesji uzyskany metodą doLogin
2 externalId	(string)	Numer zamówienia

Wartość zwracana:

1 status	(int)	0-niepotwierdzone, 1-w realizacji, 2-wydane, 3-wysłane, 4-anulowane, 5-status
2.statusDescription	(string)	Opis statusu
3.packagesList	(struct[])	Lista paczek
1. package	(struct)	Informacje o paczce
1. id	(string)	Id paczki
2. tracking	(string)	Numer trackingowy paczki
3. kep	(string)	Nazwa kuriera
4. trackingUrl	(string)	Link do ledzenia paczki
5. items	(struct[])	Lista pozycji paczki
1. item	(struct)	Informacje o pozycji paczki
2. reference	(string)	Symbol towaru
3. quantity	(float)	Ilość towaru

Kody błędów:

ERR_UNKNOWN_EXTERNALID	Nieznany numer zamówienia
------------------------	---------------------------

DOKUMENTY

getMyInvoices

Pobranie listy dokumentów sprzedażowych (faktur i asygnat) zalogowanego użytkownika

Parametry:

1	sessionId	(string)	Identyfikator sesji uzyskany metodą doLogin
2	finalDocuments	(int)	Typ zwracanych dokumentów (0-asygnaty, 1-faktury, 2 faktury i asygnaty, 3-korekty faktur; domyślnie 2) - ignorowany, jeśli przekazano documentIdList
3(?)	documentIdList	(string[])	Lista dokumentów, dla których mają być zwrócone informacje
	1 id	(string)	Identyfikator dokumentu
	2 id ...		
4(?)	filterOptions	(struct)	Informacje o filtrowaniu dokumentów
	1(?) dateFrom	(date)	[format: yyyy-mm-dd] Data początkowa zakresu, z którego mają być zwrócone dokumenty. Domyślnie zwracane są dokumenty z ostatnich 7 dni. Uwaga, parametr jest ignorowany, jeżeli przekazany został parametr documentIdList.
	2(?) dateTo	(date)	[format: yyyy-mm-dd] Data końcowa zakresu, z którego mają być zwrócone dokumenty (domyślnie: data dzisiejsza). Uwaga, parametr jest ignorowany, jeżeli przekazany został parametr documentIdList.
3(?)	paymentStatus	(string)	Status płatności (0-wszystkie, 1-tylko rozliczone, 2-tylko nierozliczone, 3-tylko nierozliczone przeterminowane)
4(?)	closeStatus	(string)	Status dokumentu (0-wszystkie, 1-tylko niepotwierdzone, 2-tylko potwierdzone)
5(?)	srcDocId	(string)	Id dokumentu źródłowego
6(?)	externalId	(string)	Numer zamówienia
7(?)	isDoReturnNow	(int)	Czy zwracać tylko dokumenty utworzone metodą doReturnNow (1-tak, 0-nie)
8(?)	deliveryConfirmationStatus	(int)	Status potwierdzenia odbioru dostawy 1- potwierdzone/2-niepotwierdzone
9(?)	wmsStatus	(int)	filtrowanie wg wydaniu dokumentu (0 – nijaki, 1 – przekazanie do wydania, 2 – wydane)
10(?)	isReward	(int)	Przefiltrowanie zamówień po znaczniku „wydawanie nagrody” (1 – znacznik ustawiony na tak, 0 – znacznik ustawiony na nie, domyślnie brak filtru)
11(?)	productIdList	(string[])	Lista produktów z których min. 1 musi znaleźć się na dokumencie
	1 id	(string)	Identyfikator produktu
	2 id ...		
5(?)	sortOptions	(struct)	Informacje o sposobie sortowania
	1(?) sortType	(int)	Typ sortowania (1 - po dacie wystawienia dokumentu (domyślnie))
	2(?) sortOrder	(int)	Kierunek sortowania (1 - rosnąco, 2 – malejąco (domyślnie))
6(?)	getItems	(int)	Informacja, czy mają zostać zwrócone pozycje dokumentów (1 – tak, 0 - nie; domyślnie 0)
7(?)	getLoyaltyInfo	(int)	Czy zwracać dane dotyczące systemu lojalnościowego (1 - tak, 0 - nie; domyślnie 0)
8(?)	getTrackingNrList	(int)	Czy zwraca dane o numerach listów przewozowych (1 – zwraca trackingNrList, 0 – nie zwraca (default))
9(?)	pageSize	(int)	Ilość zwracanych dokumentów na stronie (min: 1,

10(?)	pageNumber	(int)	max: 50, domyślnie 10)
11(?)	getEWDIdList	(int)	Numer strony (domyślnie: 1) Czy zwracać info. o załącznikach elektronicznego WDT (1 - tak, 0 - nie; domyślnie 0)

Wartość zwracana:

1	invoiceList	(struct[])	Lista dokumentów
1	invoice	(struct)	Informacje o dokumencie
1	id	(string)	Identyfikator dokumentu
2	number	(string)	Numer dokumentu
3	justNumber	(string)	Numer dokumentu bez dopisku
4	externalId	(string)	Numer zamówienia zewnętrznego
5	type	(string)	Typ dokumentu WZ-faktura, DD-asygnata, ZW-korekta faktury
6	warehouseId	(string)	Identyfikator magazynu
7	date	(date)	[format: yyyy-mm-dd] Data dokumentu
8	isClosed	(int)	Status dokumentu (1-potwierdzony, 0-niepotwierdzony)
9	recipientId	(string)	Identyfikator odbiorcy
10	recipientName	(string)	Nazwa odbiorcy
11	recipientShortName	(string)	Skrócona nazwa odbiorcy
12	dateSale	(date)	[format: yyyy-mm-dd] Data sprzedaży
13	isFinalDocument	(int)	Informacja, czy to jest dokument końcowy - faktura (1), czy dowód wydania z magazynu - asygnata (0)
14(?)	isDoReturnNow	(int)	Czy zwracać tylko dokumenty utworzone metodą doReturnNow (1-tak, 0-nie)
15	comment	(string)	Komentarz do dokumentu
16	currency	(string)	Waluta
17	localCurrency	(string)	Waluta systemowa
18	currencyRate	(float)	Kurs waluty
19	exportType	(int)	Typ faktury 0 - krajowa, 1 - eksportowa, 2 - krajowa w walucie
20	isTaxLC	(int)	Informacja, czy podatek w lokalnej walucie (1), czy w walucie dokumentu (0)
21	IsValueLC	(int)	Informacja, czy wartość dokumentu w lokalnej walucie (1), czy w walucie dokumentu (0)
22	valueExclTaxLC	(float)	Wartość netto w lokalnej walucie
23	valueInclTaxLC	(float)	Wartość brutto w lokalnej walucie
24	valueTaxLC	(float)	Wartość podatku w lokalnej walucie
25	valueExclTax	(float)	Wartość netto
26	valueInclTax	(float)	Wartość brutto
27	valueTax	(float)	Wartość podatku
28	isEU	(int)	Informacja, czy dokument wewnątrz unijny (1), czy nie (0)
29	isReExport	(int)	Informacja, czy dokument reeksportowy (1), czy nie (0)
30	paymentType	(string)	Forma płatności: 1 - brak, 2 - gotówka, 3 - got.term, 4 - czek, 5 - przelew, 6 - got./przel., 7 - pobranie, 8 - karta, 9 - raty
31	paymentDays	(int)	Termin płatności (ilość dni)
32	isEDocument	(int)	Informacja o dokumencie w wersji elektronicznej (1-jest, 0-nie ma)
33	eDocumentStatus	(int)	Status generowania/pobrania e-dokumentu (0-brak informacji, 1-utworzony, 2-wysłany)
34.	isEwdtBlocked	(int)	Czy e-dokument ewdt jest zablokowany do pobrania (nieutworzony lub brak potwierdzenia dostawy) (0-nie, 1-tak)
35	isPrinted	(int)	Czy dokument był wydrukowany (1 - tak, 0 - nie)
36	wmsStatus	(int)	Status wydania dokumentu (0-nijaki, 1-przekazane do wydania, 2-wydane)

37	paymentStatus	(int)	Informacja o statusie płatności (0-nieznany status, 1-rozliczone, 2-nierozliczone, 3-nierozliczone przeterminowane)
38	loyaltyPoints	(int)	Liczba punktów uzyskanych w systemie lojalnościowym (zwracana tylko, jeśli przekazano getLoyaltyInfo = 1)
39	loyaltyRewardPoints	(int)	Liczba punktów, które zostaną odjęte z konta klienta po wydaniu nagrody (zwracana tylko jeśli przekazano getLoyaltyInfo = 1)
40	isDeliveryConfirmed	(int)	Czy odbiór dostawy w dokumencie jest potwierdzony (1 - tak, 0 - nie)
41	isReward	(int)	Zawartość znacznika „wydawanie nagrody” (0 – nie, 1 – tak)
42	routeId	(string)	Identyfikator trasy
43	trackingNrList	(struct[])	Lista numerów trackingowych
	1 item	(string)	Numer trackingowy
	2 item ...		
44	eWDTIdList	(struct[])	Lista id plików z wydrukiem WDT
	1 item	(string)	Id pliku z wydrukiem WDT
	2 item ...		
45	finalDocumentInfo	(struct)	Informacje o dokumencie docelowym
	1 type	(string)	Typ dokumentu docelowego
	2 documentNumber	(string)	Numer dokumentu docelowego
	3 date	(string)	Data dokumentu docelowego
46	tmsDeliveryConfirmed	(int)	Czy zawartość dokumentu została dostarczona (1 - tak, 0 - nie)
47	itemsCount	(int)	Liczba pozycji na dokumencie
48	items	(struct[])	Lista pozycji dokumentu (zwracana tylko, jeśli przekazano getItems = 1)
	1 item	(struct)	Informacje o pozycji dokumentu
	1 id	(string)	Identyfikator pozycji
	2 ordinal	(int)	Numer pozycji na dokumencie
	3 productId	(string)	Identyfikator produktu
	4 productType	(int)	Informacja, czy produkt jest towarem (0), czy usługą (1)
	5 productReference	(string)	Symbol produktu
	6 productName	(string)	Nazwa produktu w języku użytkownika
	7 country	(string)	Kraj pochodzenia towaru
	8 decimals	(int)	Liczba miejsc dziesiętnych (0-3)
	9 tax	(float)	Stawka podatku VAT w % ("-1" - zwolniona, "-2" - nie podlega)
	10 quantity	(float)	Ilość (dla korekt sprzedaży: ilość przed korektą)
	11 unit	(string)	Jednostka miary
	12 priceExclTax	(float)	Cena netto
	13 valueExclTax	(float)	Wartość netto
	14 priceInclTax	(float)	Cena brutto
	15 valueInclTax	(float)	Wartość brutto
	16 valueTax	(float)	Wartość podatku
	17 priceExclTaxLC	(float)	Cena netto w lokalnej walucie
	18 valueExclTaxLC	(float)	Wartość netto w lokalnej walucie
	19 priceInclTaxLC	(float)	Cena brutto w lokalnej walucie
	20 valueInclTaxLC	(float)	Wartość brutto w lokalnej walucie
	21 valueTaxLC	(float)	Wartość podatku w lokalnej walucie
	22 currency	(string)	Waluta
	23 discountPercent	(float)	Procent upustu
	24 startingPriceExclTax	(float)	Cena netto przed upustem
	25 startingPriceInclTax	(float)	Cena brutto przed upustem
	26(?) priceCatExclTax	(float)	Cena katalogowa netto w walucie dokumentu
	27(?) priceCatInclTax	(float)	Cena katalogowa brutto w walucie dokumentu
	28 loyaltyPoints	(int)	Liczba punktów uzyskanych w systemie lojalnościowym

<pre> 29 loyaltyRewardPoints (int) 30 weight_net (float) 31 weight_gross (float) 32 customs_code (string) 33(?) correctedItem (struct) 1 quantity (float) 2 priceExclTax (float) 3 valueExclTax (float) 4 priceInclTax (float) 5 valueInclTax (float) 6 valueTax (float) 7 priceExclTaxLC (float) 8 valueExclTaxLC (float) 9 priceInclTaxLC (float) 10 valueInclTaxLC (float) 11 valueTaxLC (float) 12 discountPercent (float) 13 startingPriceExclTax (float) 14 startingPriceInclTax (float) 15 srcDocumentId (string) 16 srcDocumentNumber (string) 34** pieceList (struct[]) 1 piece (struct) 1 imei (string) 2 sn (string) 2 piece ... 35. externalItemId (string) 2 item ... 2 invoice ... 2 invoicesCount (int) </pre>	<pre> (zwracana tylko, jeśli przekazano getLoyaltyInfo = 1) Liczba punktów, które zostaną odjęte z konta klienta po wydaniu nagrody (zwracana tylko jeśli przekazano getLoyaltyInfo = 1) Waga netto Waga brutto Kod celny Informacje o starych wartosciach pozycji (dokument zwrotu) Ilość przed korektą Cena netto Wartość netto Cena brutto Wartość brutto Wartość podatku Cena netto w lokalnej walucie Wartość netto w lokalnej walucie Cena brutto w lokalnej walucie Wartość brutto w lokalnej walucie Wartość podatku w lokalnej walucie Procent upustu Cena netto przed upustem Cena brutto przed upustem Id dokumentu źródłowego korygowanej pozycji Numer dokumentu źródłowego korygowanej pozycji Lista informacji o sztukach Informacja o sztuce Numer IMEI Numer S/N Numer zamówienia zewnętrznego Liczba wszystkich dokumentów spełniających kryteria. Wartość ta może być przybliżona </pre>
---	---

Kody błędów:

<pre> ERR_WRONG_FINALDOCUMENTS_TYPE ERR_NOT_ALLOWED_FINALDOCUMENTS_TYPE </pre>	<pre> Nieprawidłowy typ dokumentu Niedozwolony typ dokumentu </pre>
--	---

Uwagi:

Metoda zwraca dokumenty z ostatnich 7 dni, chyba że został przekazany parametr `dateFrom`, `dateTo` (zakres dat) lub `documentIdList` (lista identyfikatorów dokumentów).

** Informacje o sztukach są zwracane tylko dla produktów z określonymi parametrami.

Przykład:

Pytanie:

```
{
  "getMyInvoices": {
    "sessionId": "2BZY8zSx0D0UmM0y1FKSZjMsgDG564YxTMvju_D",
    "documentIdList": {
      "id": [
        "00001277",
        "23456789"
      ]
    },
    "filterOptions": {
      "dateFrom": "2013-03-01",
      "dateTo": "2013-03-07"
    },
    "sortOptions": {
      "sortBy": "1",
      "sortOrder": "1"
    },
    "pageSize": "50",
    "pageNumber": "1",
    "getItems": "1"
  }
}
```


Odpowiedź:

```
{
  "getMyInvoicesResponse": {
    "invoiceList": {
      "invoice": [
        {
          "id": "00001277",
          "number": "FV/1/01/CE/2009",
          "warehouseId": "CE",
          "dateIssue": "2013-03-04",
          "dateSale": "2013-03-04",
          "isFinalDocument": "1",
          "currency": "zł",
          "localCurrency": "zł",
          "currencyRate": "0",
          "exportType": "0",
          "valueExclTax": "1040.44",
          "valueInclTax": "1269.34",
          "valueTax": "228.90",
          "isEDocument": "0",
          "itemsCount": "2",
          "items": {
            "item": [
              {
                "id": "R-8239",
                "ordinal": "1",
                "productId": "003WUL",
                "productType": "0",
                "productReference": "0-092-S40-280",
                "productName": "Akumulator 95AH/830A /BOSCH ",
                "decimals": "0",
                "tax": "22",
                "quantity": "1.000",
                "unit": "szt",
                "priceExclTax": "819.67",
                "valueExclTax": "819.67",
                "priceInclTax": "1000.00",
                "valueInclTax": "1000.00",
                "valueTax": "180.33",
                "currency": "zł",
                "discountPercent": "0.0",
                "startingPriceExclTax": "819.67",
                "startingPriceInclTax": "1000.00"
              },
              item2...
            ]
          },
          invoice2...
        },
        ],
      },
    },
  }
}
```

getEDocument

Pobranie dokumentu w postaci elektronicznej (PDF)

Parametry:

1	sessionId	(string)	Identyfikator sesji uzyskany metodą doLogin
2	documentId	(string)	Identyfikator dokumentu

Wartość zwracana:

1	eDocument	(string)	Dokument w postaci elektronicznej (PDF) zakodowany base64
---	-----------	----------	---

Kody błędów:

ERR_WRONG_DOCUMENT_ID	Nieprawidłowy identyfikator dokumentu
ERR_NO_EDOCUMENT	Dokument nie jest dostępny w postaci elektronicznej
ERR_DELIVERY_NOT_CONFIRMED	Dostawa nie została potwierdzona

Przykład:

```
Pytanie:
{
  "getEDocument": {
    "sessionId": "2BZY8zSx0D00umM0y1FKSzjMsgDG564YxTMvju_D",
    "documentId": "00001277"
  }
}

Odpowiedź:
{
  "getEDocumentResponse": {
    "eDocument": "PDF zakodowany base64"
  }
}
```

doDocumentPrint

Pobranie specyfikacji do dokumentu

Parametry:

1	sessionId	(string)	Identyfikator sesji uzyskany metodą doLogin
2	documentId	(string)	Identyfikator dokumentu

Wartość zwracana:

1	pdfData	(string)	Wydruk specyfikacji do dokumentu (PDF zakodowany base64)
---	---------	----------	---

Kody błędów:

ERR_WRONG_DOCUMENT_ID	Nieprawidłowy identyfikator dokumentu
ERR_DOCUMENTPRINT_INACTIVE	Wydruk nieaktywny
ERR_EDOCUMENT_EXISTS	Do tego dokumentu istnieje dokument w postaci elektronicznej

doSetDeliveryConfirmation

Potwierdzenie odbioru dostawy dla dokumentu WZ

Parametry:

1	sessionId	(string)	Identyfikator sesji uzyskany metodą doLogin
2	documentId	(string)	Identyfikator dokumentu
3	clientIP	(string)	Adres IP klienta (*)
4	clientLogin	(string)	Login klienta w systemie zew. (*)

Wartość zwracana:

1	status	(int)	1 - potwierdzone dokumenty
---	--------	-------	----------------------------

Kody błędów:

ERR_WRONG_DOCUMENT_ID	Nieprawidłowy identyfikator dokumentu
ERR_DOCUMENT_ALREADY_CONFIRMED	Dokument miał już potwierdzony odbiór dostawy
ERR_DOCUMENT_NOT_DELIVERED	Brak dostarczonych paczek przez TMS
ERR_CLIENT_IP_NOT_AVAILABLE	Nie można podać adresu IP klienta w tym połączeniu
ERR_CLIENT_LOGIN_NOT_AVAILABLE	Nie można podać loginu klienta w tym połączeniu

Informacje dodatkowe:

Parametr clientIP dostępny jest tylko w wybranych typach połączenia.

Parametr clientLogin dostępny jest tylko w wybranych typach połączenia.

getDocumentWDTFileUrl

Wystawienie wydruku WDT do cignicia i zwrócenie adresu URL

Parametry:

- | | | |
|---------------|----------|-------------------------|
| 1. fileId | (string) | Identyfikator pliku |
| 2. documentId | (string) | Identyfikator dokumentu |

Wartość zwracana:

- | | | |
|--------|----------|-----------------|
| 1. url | (string) | Adres URL pliku |
|--------|----------|-----------------|

Kody błędów:

- | | |
|---------------------------|--|
| ERR_WRONG_FILE_ID | Nieprawidłowy identyfikator pliku |
| ERR_SERVER_NOT_CONFIGURED | Serwer nie jest odpowiednio skonfigurowany |

Informacje dodatkowe:

Parametr clientIP dostępny jest tylko w wybranych typach połączenia.

Parametr clientLogin dostępny jest tylko w wybranych typach połączenia.

TRASY

getMyRoutes

Pobranie listy tras dostępnych magazynów dla zalogowanego użytkownika

Parametry:

1 sessionId (string) Identyfikator sesji uzyskany metodą doLogin

Wartość zwracana:

1 warehouseList	(struct[])	Lista tras dla dostępnych magazynów
1 warehouse	(struct)	Lista tras w magazynie
1 warehouseId	(string)	Identyfikator magazynu
2 routeList	(struct[])	Lista tras
1 route	(struct)	Informacje o trasie
1 id	(string)	Identyfikator trasy
2 description	(string)	Opis trasy
3 isDefault	(int)	Informacja, czy trasa domyślna (deprecated, serwer zawsze zwraca wartość 0)
4 transportType	(int)	0-domyślne, 1-wasny, 2-zewntrzny
2 route ...		
3 warehouseId ...		
2 warehouse ...		

Kody błędów:

brak

Przykład:

```
Pytanie:
{
  "getMyRoutes": { "sessionId": "v5etQuyindnHosbszjy7iLdj3Us4GaEr5ILMt9_D" }
}

Odpowiedź:
{
  "getMyRoutesResponse": {
    "warehouseList": {
      "warehouse": {
        "warehouseId": "01",
        "routeList": {
          "route": [
            {
              "id": "314A",
              "description": "trasa pi ( 12:00 - 13:00 ) Def.",
              "isDefault": "1"
            },
            {
              "id": "111A",
              "description": "Odbiór osobisty",
              "isDefault": "0"
            }
          ]
        }
      }
    }
  }
}
```

LOGISTYKA

getMyPackages

Pobranie paczek klienta

Parametry:

1	sessionId	(string)	Identyfikator sesji uzyskany metodą doLogin
2(?)	packageIdList	(string[])	Lista paczek, dla których mają być zwrócone informacje
1	id	(string)	Identyfikator paczki
2	id ...		
3(?)	filterOptions	(struct)	Informacje o filtrowaniu dokumentów
1(?)	dateFrom	(date)	[format: yyyy-mm-dd] Data początkowa zakresu, z którego mają być zwrócone dokumenty. Domyślnie zwracane są dokumenty z ostatnich 7 dni (jeśli parametr packageIdList NIE został przekazany) lub z dowolnego zakresu dat (jeśli parametr documentIdList został przekazany)
2(?)	dateTo	(date)	[format: yyyy-mm-dd] Data końcowa zakresu, z którego mają być zwrócone dokumenty (domyślnie: data dzisiejsza)
3(?)	documentIdList	(string[])	Lista dokumentów dla których powstały paczki których szukamy
1	id	(string)	Identyfikator dokumentu
2	id ...		
4(?)	routeId	(string)	Identyfikator trasy
4(?)	sortOptions	(struct)	Informacje o sposobie sortowania
1(?)	sortType	(int)	Typ sortowania (1 - po dacie wystawienia dokumentu (domyślnie))
2(?)	sortOrder	(int)	Kierunek sortowania (1 - rosnąco, 2 – malejąco (domyślnie))
5(?)	pageSize	(int)	Ilość zwracanych paczek na stronie (min: 1, max: 50, domyślnie 10)
6(?)	pageNumber	(int)	Numer strony (domyślnie: 1)
7(?)	getItems	(int)	Czy zwracać zawartość paczek (domyślnie: 0 = Nie, 1 = Tak)
8(?)	getTrackingUrl	(int)	Czy zwracać urlTracking dla listy paczek (domyślnie: 0 = nie, 1 = tak)

Wartość zwracana:

1	packageList	(struct[])	Lista paczek
1	package	(struct)	Informacje o paczce
1	id	(string)	Identyfikator paczki
2	date	(date)	[format: yyyy-mm-dd] Data utworzenia paczki
3	routeId	(string)	Identyfikator trasy przypisanej do paczki
4	srcDocId	(string)	Numer dokumentu paczki, jeśli pusty oznacza to że paczka zawiera pozycję z kilku dokumentów
5	weight	(int)	Waga paczki w kg
6	x	(int)	Wymiar nr 1
7	y	(int)	Wymiar nr 2
8	z	(int)	Wymiar nr 3
9	isClosed	(int)	Czy paczka zamknięta (0-nie, 1-tak)
10	urlTracking	(string)	URL do strony z historią paczki w TMS
11	items	(struct[])	Lista pozycji (zwracana jeśli przekazano getItems = 1)
1	item	(struct)	Pozycja
1	productId	(string)	Identyfikator produktu
2	Ilkod	(string)	Ilkod produktu

```
3 itemSrcDocId (string)
4 quantity (int)
2 item ...
2 package ...
```

Numer dokumentu z którego pochodzi pozycja
Ilość

Kody błędów:

ERR_INVALID_WAREHOUSE
ERR_WAREHOUSE_ACCESS_DENIED

Nieprawidłowy magazyn
Brak dostępu do wybranego magazynu

PŁATNOŚCI

getMyPayments

Pobranie listy płatności i wpłat

Parametry:

1	sessionId	(string)	Identyfikator sesji uzyskany metodą doLogin
2	paymentStatus	(int)	Rodzaj płatności (0-nierozliczone, 1-rozliczone, domyślnie: 0)
3(?)	filterOptions	(struct)	Informacje o filtrowaniu płatności
1(?)	dateFrom	(date)	[format: yyyy-mm-dd] Data początkowa zakresu, z którego mają być zwrócone płatności.
2(?)	dateTo	(date)	[format: yyyy-mm-dd] Data końcowa zakresu, z którego mają być zwrócone płatności.
4(?)	sortOptions	(struct)	Informacje o sposobie sortowania
1(?)	sortType	(int)	Typ sortowania (1 - po dacie wystawienia (domyślnie), 2 - po dacie płatności)
2(?)	sortOrder	(int)	Kierunek sortowania (1 - rosnąco, 2 – malejąco (domyślnie))
5(?)	pageSize	(int)	Ilość zwracanych płatności na stronie (min: 1, max: 50, domyślnie 10)
6(?)	pageNumber	(int)	Numer strony (domyślnie: 1)

Wartość zwracana:

1	paymentList	(struct[])	Lista płatności
1	payment	(struct)	Informacje o płatności
1	id	(string)	Identyfikator płatności
2	createDate	(date)	[format: yyyy-mm-dd] Data wystawienia
3	paymentDate	(date)	[format: yyyy-mm-dd] Data płatności
4	status	(int)	Status płatności (0-nierozliczona, 1-rozliczona)
5	documentNumber	(string)	Numer dokumentu
6	daysLeft	(int)	Liczba dni pozostała do terminu płatności (liczba ujemna oznacza liczbę dni przeterminowania)
7	warehouseId	(string)	Identyfikator magazynu
8	valueTotal	(float)	Kwota dokumentu
9	valueToPay	(float)	Pozostała kwota do zapłaty
10	currency	(string)	Waluta
11	isRelDocument	(string)	Czy płatność jest powiązana z dokumentem, (0 = Nie, 1 = Tak)
12	relDocumentId	(string)	Id dokumentu powiązanego
13	relDocumentType	(string)	Typ dokumentu powiązanego
14	payItemList	(struct[])	Wpłaty danej płatności
1	payItem	(struct[])	Informacja o wpłacie
1	amount	(int)	Kwota
2	date	(date)	Data
3	description	(string)	Opis
2	item ...		
2	payment ...		
2	paymentsCount	(int)	Liczba wszystkich płatności spełniających kryteria. Wartość ta może być przybliżona

Kody błędów:

brak

Przykład:

```
Pytanie:
{
  "getMyPayments": {
    "sessionId": "2BZY8zSx0D00UmM0y1FKSZjMsgDG564YxTMvju_D",
    "paymentStatus": "0",
    "filterOptions": {
      "dateFrom": "2013-03-01",
      "dateTo": "2013-03-07"
    },
    "sortOptions": {
      "sortType": "1",
      "sortOrder": "1"
    },
    "pageSize": "50",
    "pageNumber": "1"
  }
}
```

```
Odpowiedź:
{
  "getMyPaymentsResponse": {
    "paymentList": {
      "payment": [
        {
          "id": "00001277",
          "createDate": "2014-08-04",
          "paymentDate": "2014-08-11",
          "status": "0",
          "documentNumber": "F/1024/CE/2014",
          "daysLeft": "-3",
          "warehouseId": "CE",
          "valueTotal": "123.45",
          "valueToPay": "123.45",
          "currency": "PLN",
          "isRelDocument": "1",
          "relDocumentId": "00001234",
          "relDocumentType": "wz"
        },
        "....."
      ]
    }
  }
}
```

ZWROTY

getMyReturns

Zwraca listę zwrotów klienta

Parametry:

1	sessionId	(string)	Identyfikator sesji uzyskany metodą doLogin
2(?)	returnIdList*	(string[])	Lista zwrotów, dla których mają być zwrócone informacje
	1 id	(string)	Identyfikator zwrotu
	2 id ...		
3(?)	filterOptions*	(struct)	Informacje o filtrowaniu zwrotów
	1(?) state	(int)	Stan zwrotów: 0-oczekujące, 1-zrealizowane (domyślnie: 0)
	2(?) packageName	(int)	Numer paczki
	3(?) dateFrom	(date)	[format: yyyy-mm-dd] Data początkowa zakresu. Musi być też określony parametr dateTo.
	4(?) dateTo	(date)	[format: yyyy-mm-dd] Data końcowa zakresu. Musi być też określony parametr dateFrom.

Wartość zwracana:

1	returnsCount	(int)	Liczba zwrotów. Wartość ta może być przybliżona
2	returnList	(struct[])	Lista zwrotów
	1 return	(struct)	Informacje o zwrocie
	1 id	(string)	Identyfikator zwrotu
	2 documentNumber	(string)	Numer powiązanego dokumentu sprzedaży
	3 dateCreate	(date)	Data utworzenia zwrotu
	4 state	(int)	Stan zwrotu: 0-oczekujący, 1-zrealizowany
	5 warehouseId	(string)	Identyfikator magazynu
	6 productId	(string)	Identyfikator produktu
	7 productCode	(string)	Symbol produktu
	8 productName	(string)	Nazwa produktu w języku użytkownika
	9 quantity	(float)	Ilość zwracana
	10 ildec	(int)	Liczba miejsc dziesiętnych
	11 status	(int)	Status zwrotu: 0-dodany, 1-wysłany, 2-paczka odebrana, 3-przyjęty, 4-odrzucony
	12 packageName	(int)	Numer paczki
	13 (?) packageBarcode	(string)	Kod kreskowy paczki w formacie EAN-13
	14 dateReceived	(date)	Data odebrania paczki
	15 info	(text)	Informacje o zwrocie
	16 canEdit	(int)	Czy można edytować zwrot (1-tak,0-nie)
	2 return ...		

Kody błędów:

ERR_RETURNS_INACTIVE	Moduł zwrotów nie jest aktywny
ERR_INVALID_DATERANGE	Nieprawidłowy zakres dat
ERR_INVALID_RETURN_ID	Nieprawidłowy identyfikator zwrotu
ERR_INVALID_RETURN_STATE	Nieprawidłowy stan zwrotu
ERR_INVALID_RETURN_STATUS	Nieprawidłowy status zwrotu

Informacje dodatkowe:

struktura filterOptions jest ignorowana, jeżeli podana jest lista id w ramach pola returnIdList

doReturnCreatePackage

Utworzenie numeru paczki dla listy zwrotów

Parametry:

1	sessionId	(string)	Identyfikator sesji uzyskany metodą doLogin
2	returnIdList	(string[])	Lista identyfikatorów zwrotów
	1 id	(string)	Identyfikator zwrotu
	2 id ...		
3	overwrite	(int)	Czy generować ponownie numer paczki dla zwrotów, które już go mają (1-tak, 0-nie), (domyślnie:0)

Wartość zwracana:

1	packageName	(int)	Numer paczki
---	-------------	-------	--------------

Kody błędów:

ERR_RETURNS_INACTIVE	Moduł zwrotów nie jest aktywny
ERR_MULTI_WAREHOUSE	Wszystkie zwroty muszą pochodzić z jednego magazynu
ERR_PACKAGE_ALREADY_EXIST	Paczka była już generowana
ERR_EMPTY_RETURN_ID_LIST	Pusta lista id zwrotów
ERR_INVALID_RETURN_ID	Nieprawidłowy identyfikator
ERR_INVALID_RETURN_STATE	Nieprawidłowy stan zwrotu
ERR_INVALID_RETURN_STATUS	Nieprawidłowy status zwrotu
ERR_INTERNAL	Generowanie etykiety

doDeleteReturn

Usuwa zarejestrowany zwrot

Parametry:

1	sessionId	(string)	Identyfikator sesji uzyskany metodą doLogin
2	returnId	(string)	Identyfikator zwrotu
3	deleteIfSent	(int)	Czy usunąć zwrot, nawet jeśli został już wysłany (1-tak, 0-nie), (domyślnie:0)

Wartość zwracana:

1	status	(int)	Status: 1-powiodło się
---	--------	-------	------------------------

Kody błędów:

ERR_RETURNS_INACTIVE	Moduł zwrotów nie jest aktywny
ERR_INVALID_RETURN_ID	Nieprawidłowy identyfikator zwrotu
ERR_CANNOT_DELETE	Nie można usunąć zwrotu (skontaktuj się z administratorem)
ERR_WAREHOUSE_ACCESS_DENIED	Brak dostępu do wybranego magazynu
ERR_RETURN_SENT	Zwrot został już wysłany

doEditReturn

Edycja zwrotu

Parametry:

1	sessionId	(string)	Identyfikator sesji uzyskany metodą doLogin
2	returnId	(string)	Identyfikator zwrotu
3	returnInfo	(struct)	Informacje o zwrocie
	1(?) info	(text)	Informacje o zwrocie

Wartość zwracana:

1	status	(int)	Status: 1-powiodło się
---	--------	-------	------------------------

Kody błędów:

ERR_RETURNS_INACTIVE	Moduł zwrotów nie jest aktywny
ERR_INVALID_RETURN_ID	Nieprawidłowy identyfikator zwrotu
ERR_RETURN_STATUS	Nie można edytować zwrotu (status)
ERR_INVALID_RETURN_INFO	Nieprawidłowa informacja o zwrocie

doCreateReturn

Rejestruje nowy zwrot towaru od klienta

Parametry:

1	sessionId	(string)	Identyfikator sesji uzyskany metodą doLogin
2	productId	(string)	Identyfikator produktu
3	warehouseId	(string)	Identyfikator magazynu
4	quantity	(float)	Ilość zwracana
5	(?) srcDocumentId	(string)	Id dokumentu źródłowego

Wartość zwracana:

1	returnId	(string)	Identyfikator zwrotu
---	----------	----------	----------------------

Kody błędów:

ERR_RETURNS_INACTIVE	Moduł zwrotów nie jest aktywny
ERR_INVALID_WAREHOUSE	Nieprawidłowy magazyn
ERR_WAREHOUSE_ACCESS_DENIED	Brak dostępu do wybranego magazynu
ERR_WRONG_PRODUCT_ID	Nieprawidłowy identyfikator produktu
ERR_CANNOT_RETURN	Nie można zwrócić towaru: <przyczyna>
ERR_QUANTITY_TOO_MUCH	Zbyt duża ilość zwracana (max: %%)
ERR_QUANTITY	Nieprawidłowa ilość zwracana (brak lub <= 0)
ERR_QUANTITY_FORMAT	Nieprawidłowy format ilości (ilość miejsc dziesiętnych)
ERR_WRONG_SOURCE_DOCUMENT	Nieprawidłowy dokument źródłowy
ERR_WRONG_SOURCE_DOCUMENT_WAREHOUSE	Nieprawidłowy magazyn dokumentu źródłowego

getReturnQuantityAvailable

Pobieranie ilości towaru możliwej do zwrotu

Parametry:

1 sessionId	(string)	Identyfikator sesji uzyskany metodą doLogin
2 productId	(string)	Identyfikator produktu
3(?) warehouseId	(string)	Identyfikator magazynu
4(?) detailedQuantity	(int)	Ilości szczegółowe z podziałem na dokumenty (1-tak, 0-nie). Domyślnie: 0

Wartość zwracana:

1 quantity	(float)	Ilość możliwa do zwrotu
2 limitUsed	(float)	Wykorzystany % z przyznanego limitu zwrotów
3 returnInfo	(string)	Dodatkowe informacje dotyczące zwrotu
4 (?) documentList	(struct[])	Ilości szczegółowe z podziałem na dokumenty
1 document	(struct)	
1 id	(string)	Identyfikator dokumentu
2 numer	(string)	Numer dokumentu
3 quantity	(float)	Ilość możliwa do zwrotu na dokumencie
4 quantityAvailable	(float)	Ilość dostępna do zwrotu na dokumencie

Kody błędów:

ERR_RETURNS_INACTIVE	Moduł zwrotów nie jest aktywny
ERR_INVALID_WAREHOUSE	Nieprawidłowy magazyn
ERR_WAREHOUSE_ACCESS_DENIED	Brak dostępu do wybranego magazynu
ERR_WRONG_PRODUCT_ID	Nieprawidłowy identyfikator produktu
ERR_CANNOT_RETURN	Nie można zwrócić towaru: <przyczyna>

getReturnNowProductInfo

Dodatkowe informacje dotyczące statusu szybkiego zwrotu towaru

Parametry:

1	sessionId	(string)	Identyfikator sesji uzyskany metodą doLogin
2	(?) warehouseId	(string)	Identyfikator magazynu (domyślnie: magazyn domyślny klienta)
3	product	(struct)	Informacje o produkcie
1	(?)* id	(string)	Identyfikator towaru
2	(?)* reference	(string)	Symbol towaru
3	(?)* tecidd	(string)	Identyfikator dostawcy w katalogu TecDoc
4	(?)* tecnum	(string)	Identyfikator produktu w katalogu TecDoc
5	(?)* ILkod	(string)	Identyfikator produktu ILkod
6	(?)* motonet	(string)	Numer Motonet

Wartość zwracana:

1	isReturnBlocked	(int)	Czy towar ma znacznik blokady zwrotów (0 - nie, 1 - tak)
2	isMainWarehouseAcceptBlocked	(int)	Czy zablokowane jest przyjęcie towaru do magazynu głównego (0 - nie, 1 - tak)
3	returnSectorInfo	(struct)	zwroty do sektora
1	id	(string)	id sektora
2	name	(string)	nazwa sektora

Kody błędów:

ERR_NO_WAREHOUSE	Brak dostępnych magazynów do zamawiania
ERR_WAREHOUSE_UNAVAILABLE	W magazynie <symbol magazynu> nie można składać zamówień
ERR_METHOD_BLOCKED	Metoda jest zablokowana
ERR_WRONG_PRODUCT_ID	Nieprawidłowy identyfikator produktu

Uwagi:

* Należy podać "id" produktu (towaru lub usługi) albo "reference" (symbol towaru), albo jednocześnie "tecidd" i "tecnum" (towaru), albo "motonet" (towaru)

* W przypadku podania danych z katalogu TecDoc lub Motonet - zwracana jest odpowiedź o pierwszym pasującym towarze

Przykład zapytania:

```
{
  "getReturnNowProductInfo": {
    "sessionId": "e1cD41ENipXxmn19N1uBasurWob6FY20010825_D",
    "warehouseId": "01",
    "product": {
      "id": "0003AZ"
    }
  }
}
```

Przykład odpowiedzi:

```
{
  "getReturnNowProductInfoResponse": {
    "isMainwarehouseAcceptBlocked": "0",
    "isReturnBlocked": "0",
    "returnSectorInfo": {
      "id": "0001",
      "name": "sector 1"
    }
  }
}
```


doReturnClearPackage

Usunięcie informacji o paczce z listy zwrotów

Parametry:

1	sessionId	(string)	Identyfikator sesji uzyskany metodą doLogin
2	returnIdList	(string[])	Lista identyfikatorów zwrotów
1	id	(string)	Identyfikator zwrotu
2	id ...		

Wartość zwracana:

1	status	(int)	Status: 1-powiodło się
---	--------	-------	------------------------

Kody błędów:

ERR_RETURNS_INACTIVE	Moduł zwrotów nie jest aktywny
ERR_INVALID_RETURN_ID	Nieprawidłowy identyfikator zwrotu
ERR_RETURNS_CLOSED	Nie można edytować zrealizowanego zwrotu
ERR_RETURNS_SENT	Nie można edytować wysłanego zwrotu

doReturnGetPackageLabel

Zwraca etykietę na paczkę zwrotów

Parametry:

1 sessionId	(string)	Identyfikator sesji uzyskany metodą doLogin
2 packageNumber	(int)	Numer paczki

Wartość zwracana:

1 labelPDFData	(string)	Wydruk etykiety (PDF zakodowany Base64)
----------------	----------	---

Kody błędów:

ERR_RETURNS_INACTIVE	Moduł zwrotów nie jest aktywny
ERR_WRONG_PARAM	Brak lub nieprawidłowy parametr (parametr)
ERR_PACKAGE_NOT_FOUND	Numer paczki nie został znaleziony
ERR_INVALID_RETURN_STATE	Nieprawidłowy stan zwrotu
ERR_INVALID_RETURN_STATUS	Nieprawidłowy status zwrotu
ERR_INTERNAL	Generowanie etykiety

doReturnSendPackage

Oznacza zwroty z danej paczki jako wysłane

Parametry:

1	sessionId	(string)	Identyfikator sesji uzyskany metodą doLogin
2	packageName	(int)	Numer paczki

Wartość zwracana:

1	status	(int)	Status: 1-powiodło się
---	--------	-------	------------------------

Kody błędów:

ERR_RETURNS_INACTIVE	Moduł zwrotów nie jest aktywny
ERR_PACKAGE_NOT_FOUND	Numer paczki nie został znaleziony
ERR_INVALID_RETURN_STATE	Nieprawidłowy stan zwrotu
ERR_INVALID_RETURN_STATUS	Nieprawidłowy status zwrotu
ERR_INTERNAL	Zapis zmiany statusu

doReturnNow

Szybki zwrot towaru

Parametry:

1	sessionId	(string)	Identyfikator sesji uzyskany metodą doLogin
2	(?)warehouseId	(string)	Identyfikator magazynu (domyślnie: magazyn domyślny klienta)
3	product	(struct)	Informacje o produkcie
	1 (?)*id	(string)	Identyfikator towaru
	2 (?)*reference	(string)	Symbol towaru
	3 (?)*tecidd	(string)	Identyfikator dostawcy w katalogu TecDoc
	4 (?)*tecnum	(string)	Identyfikator produktu w katalogu TecDoc
	5 (?)*Ilkod	(string)	Identyfikator produktu Ilkod
	6 (?)*motonet	(string)	Numer Motonet
4	quantity	(float)	Ilość zwracana
5	(?)*boxId	(string)	Identyfikator skrzynki, do której ma zostać przypisany zwracany towar
6	(?)*returnAsManyAsPossible	(int)	Zwróć, ile się da (1-tak, 0-nie, def. 0)
7	(?) collectivePackageId	(string)	Id użytego oryginalnego opakowania zbiorczego

Wartość zwracana:

1	quantityReturned	(float)	Ilość zwrócona
2	documentInfo	(struct)	Informacje o dokumencie ZW
	1 id	(string)	Identyfikator dokumentu
	2 dateCreate	(date)	Data wystawienia
	3 number	(string)	Numer dokumentu
	4 isSplitPayment	(int)	Czy dokument ZW ma znacznik split payment (0 – nie, 1 – tak)
3	correctedDocumentInfo	(struct)	Informacje o dokumencie ZW
	1 id	(string)	Identyfikator dokumentu
	2 dateCreate	(date)	Data wystawienia
	3 number	(string)	Numer dokumentu
4	itemInfo	(struct)	Informacja o pozycji ZW
	1 id	(string)	Identyfikator pozycji dokumentu ZW
	2 productId	(string)	Identyfikator towaru
	3 productReference	(string)	Symbol towaru
	4 Ilkod	(string)	Symbol ILkod
	5 productName	(string)	Nazwa towaru
	6 decimals	(int)	Liczba miejsc dziesiętnych
	7 tax	(float)	Stawka podatku
	8 quantity	(float)	Ilość (MA BYĆ)
	9 discountPercent	(float)	Procent upustu
	10 startingPriceExclTax	(float)	Cena netto przed upustem w walucie dokumentu
	11 startingPriceInclTax	(float)	Cena brutto przed upustem w walucie dokumentu
	12 correctedItem	(struct)	Informacja o starych wartościach pozycji
	1 quantity	(float)	Ilość (BYŁO)
	2 discountPercent	(float)	Procent upustu
	3 startingPriceExclTax	(float)	Cena netto przed upustem w walucie dokumentu
	4 startingPriceInclTax	(float)	Cena brutto przed upustem w walucie dokumentu
5.	itemDepositInfo	(struct)	Informacja o kaucji pozycji ZW (jeżeli towar ma kaucję)
	1. id	(string)	Identyfikator pozycji dokumentu ZW
	2. productId	(string)	Identyfikator towaru
	3. productReference	(string)	Symbol towaru
	4. ILkod	(string)	Symbol ILkod
	5. productName	(string)	Nazwa towaru
	6. decimals	(int)	Liczba miejsc dziesiętnych
	7. tax	(float)	Stawka podatku
	8. quantity	(float)	Ilość (MA BYĆ)

9. discountPercent	(float)	Procent upustu
10. startingPriceExclTax	(float)	Cena netto przed upustem w walucie dokumentu
11. startingPriceInclTax	(float)	Cena brutto przed upustem w walucie dokumentu
12. correctedItem	(struct)	Informacja o starych wartościach pozycji
1. quantity	(float)	Ilość (BYŁO)
2. discountPercent	(float)	Procent upustu
3. startingPriceExclTax	(float)	Cena netto przed upustem w walucie dokumentu
4. startingPriceInclTax	(float)	Cena brutto przed upustem w walucie dokumentu

Kody błędów:

ERR_NO_WAREHOUSE	Brak dostępnych magazynów do zamawiania
ERR_WAREHOUSE_UNAVAILABLE	W magazynie %% nie można składać zamówień
ERR_METHOD_BLOCKED	Metoda jest zablokowana
ERR_WRONG_PRODUCT_ID	Nieprawidłowy identyfikator produktu
ERR_CANNOT_RETURN	Nie można zwrócić towaru: <przyczyna>
ERR_QUANTITY_TOO_MUCH	Zbyt duża ilość zwracana (max: %%)
ERR_QUANTITY	Nieprawidłowa ilość zwracana (brak lub <= 0)
ERR_QUANTITY_FORMAT	Nieprawidłowy format ilości (ilość miejsc dziesiętnych)
ERR_INVALID_BOX_ID	Nieprawidłowy identyfikator skrzynki
ERR_BOX_STATUS	Nieprawidłowy status skrzynki
ERR_WRONG_RETURN_SECTOR	Nieprawidłowy sektor dla zwrotów
ERR_WRONG_BOXID	Nieprawidłowe id skrzynki
ERR_WRONG_COLLECTIVEPACKAGEID	Nieprawidłowe id opakowania zbiorczego

Uwagi:

- * Należy podać "id" produktu (towaru lub usługi) albo "reference" (symbol towaru), albo jednocześnie "tecidd" i "tecnum" (towaru), albo „motonet” (towaru)
- * W przypadku podania danych z katalogu TecDoc lub Motonet - zwracana jest odpowiedź o pierwszym pasującym towarze

DROPSHIPPING

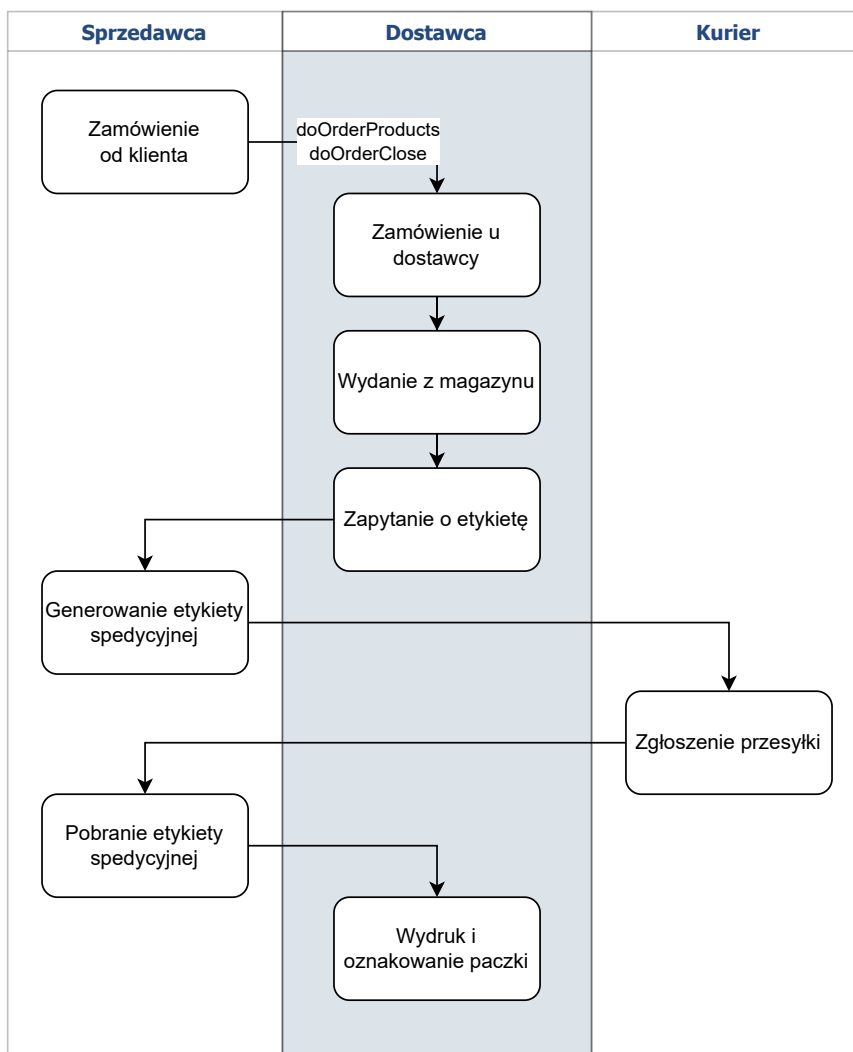
Dropshipping to model logistyczny, w którym sprzedawca przyjmuje zamówienia, ale nie przechowuje produktów ani ich nie wysyła bezpośrednio. Zamiast tego przekazuje zamówienia do dostawcy, który przygotowuje przesyłkę i wysyła ją do końcowego odbiorcy. W zależności od wybranego scenariusza tego procesu za zgłoszenie przesyłki do firmy kurierskiej może odpowiadać sprzedawca (wówczas dostawca komunikuje się ze sprzedawcą, aby pobrać etykiety na paczkę – scenariusz A) lub bezpośrednio dostawca (scenariusz B).

Scenariusz A

W tym układzie sprzedawca musi udostępnić możliwość pobierania etykiet na paczki przygotowane przez dostawcę.

W zapytaniu dostawca może przekazać następujące informacje o paczce: nr zamówienia, wymiary, masa, zawartość. W odpowiedzi sprzedawca musi przekazać etykiety w pliku PDF, która umieszczona zostanie na paczce. W zależności od uwarunkowań technicznych mogą występować ograniczenia techniczne odnośnie maksymalnego wymiaru etykiety. W sprawie szczegółów należy kontaktować się bezpośrednio z dostawcą.

Uwaga! Ta forma procesu wymaga każdorazowo dostosowania systemu dostawcy do rozwiązań informatycznych sprzedawcy, więc wdrożenie go może być bardziej czasochłonne.



Przykład zapytania doOrderProducts:

```
{  "doOrderProducts": {
    "forceNewOrder": 1,
    "onlyFoundItems": 1,
    "newOrderInfo": {
      "externalId":"*****",
      "routeId":"*****"
    },
    "productOrderList": {
      "productOrder": [{
        "tecidd":"350",
        "tecnum":"ADV184326",
        "quantity": 2
      }
    ]
  },
  "sessionId": "*****"
}
```

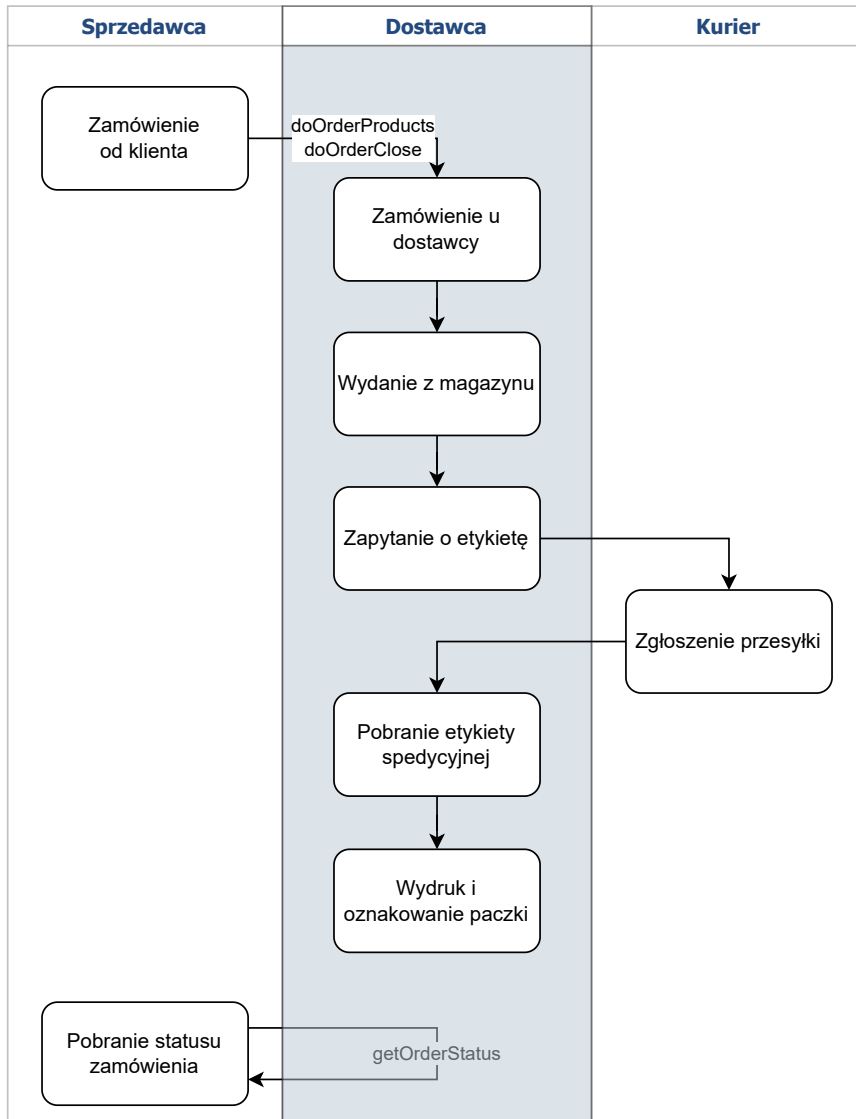
Scenariusz B

W tym układzie za wysyłkę paczki do odbiorcy odpowiedzialny jest dostawca. Dane odbiorcy muszą być przekazane wraz z zamówieniem w metodzie doOrderProducts. Dodatkowo w zależności od ustaleń pomiędzy sprzedawcą a dostawcą, wysyłka może być zgłaszana do kuriera danymi dostawcy (wówczas musi to być niezależnie rozliczone ze sprzedawcą) lub sprzedawcy (dane muszą być wprowadzone do systemu dostawcy na etapie konfiguracji połączenia). W każdym układzie sprzedawca zamawiając towar powinien wskazać trasę – czyli formę dostawy do odbiorcy – wraz z zamówieniem (metoda doOrderProducts).

Uwaga! Zakładając, iż korzystamy z kurierów już zintegrowanych w systemie cairo.WMS wdrożenie komunikacji w tej formie nie wymaga modyfikacji systemu a jedynie jego odpowiedniej konfiguracji.

Lista metod sugerowanych do wykorzystania w Dropshipping:

- doLogin
- getProductInfo
- doOrderProducts
- doOrderClose
- getOrderStatus
- getMyInvoices
- getMyRoutes



Przykład zapytania doOrderProducts dla wysyłki kurierem:

```
{  "doOrderProducts": {
    "forceNewOrder": 1,
    "onlyFoundItems": 1,
    "newOrderInfo": {
      "deliveryAddress": {
        "name": "*****",
        "street": "*****",
        "postcode": "*****",
        "city": "*****",
        "country": "**",
        "phone": "*****",
        "email": "*****"
      },
      "externalId": "*****",
      "routeId": "*****"
    },
    "productOrderList": {
      "productOrder": [{
        "tecidd": "350",
        "tecnum": "ADV184326",
        "quantity": 2
      }
    ]
  },
  "sessionId": "*****"
}
```

Przykład zapytania doOrderProducts dla wysyłki do punktu odbioru:

```
{
  "doOrderProducts": {
    "forceNewOrder": 1,
    "newOrderInfo": {
      "pickupPointAddress": {
        "name": "*****",
        "street": "*****",
        "postcode": "*****",
        "city": "*****",
        "country": "*****",
        "phone": "*****",
        "email": "*****",
        "pickupPointId": "*****"
      },
      "externalId": "208755449",
      "routeId": "*****"
    },
    "productOrderList": {
      "productOrder": [
        {
          "reference": "VK22 DENSO",
          "quantity": 4
        }
      ]
    },
    "sessionId": "*****"
  }
}
```